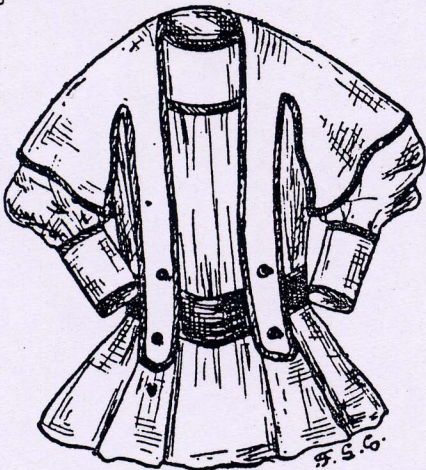


## COSTUME D'ÉTÉ

Ce joli costume se fait en toile et on l'orne de petits lacets. Vous choisirez la combinaison de votre goût, soit toile bleue avec des lacets blancs ou rouges, soit toile blanche avec les mêmes lacets.

La coupe, sans être très compliquée, demande, cependant, une certaine attention. Il ne vous faut pas moins de dix patrons que nous vous donnons, ici, à grandeur voulue pour Bleuette. Si vous le destinez à une poupée plus grande ou plus petite, vous êtes assez avancées maintenant dans l'art de la coupe pour vous en tirer avec honneur. Je vous rappellerai seulement que, lorsqu'on diminue ou agrandit un patron, il faut le faire proportionnellement. Si vous ajoutez, par exemple, un quart dans la longueur, il faudra, de même, ajouter un



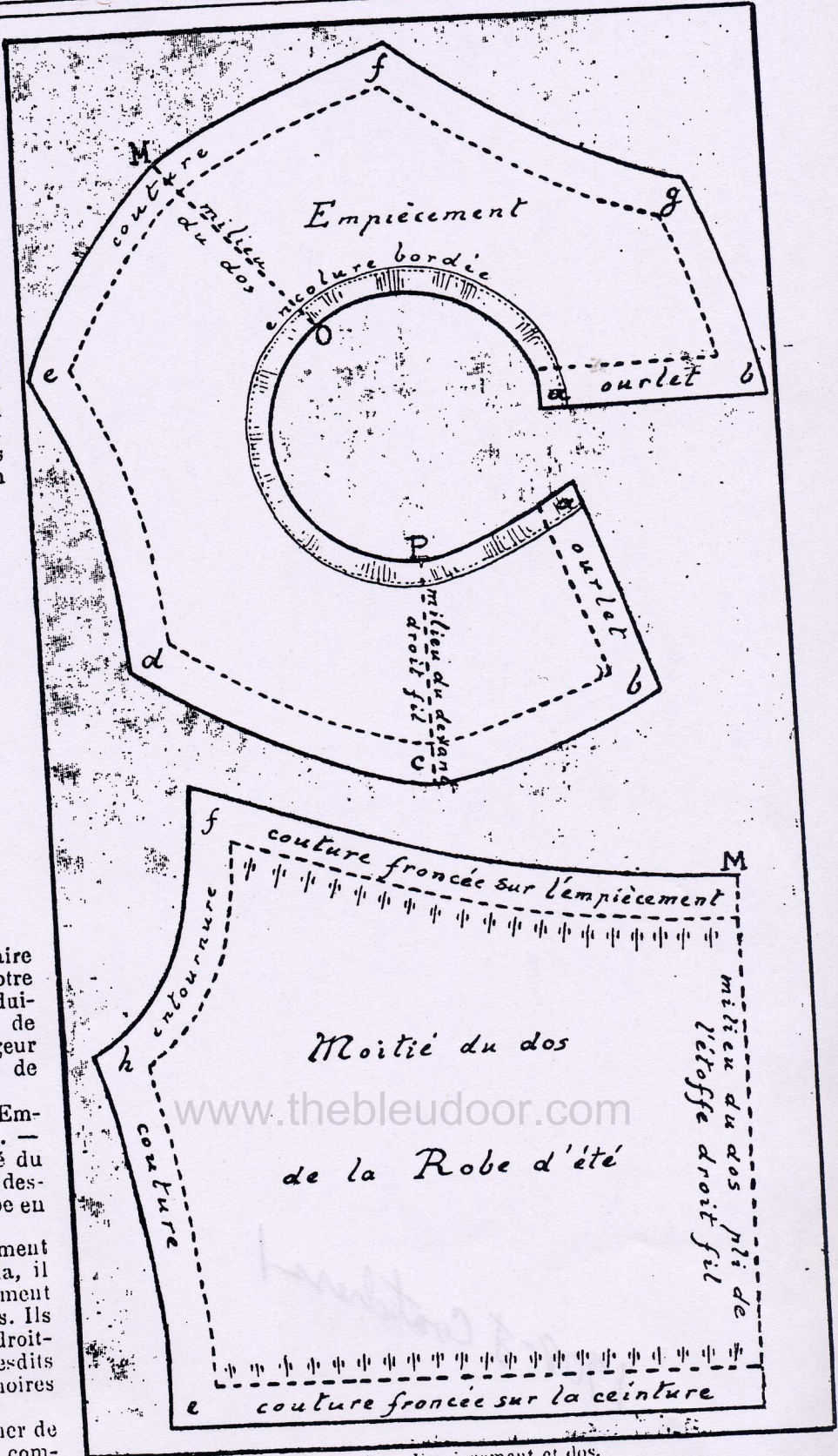
1. — Costume terminé.

quart dans la largeur. Pour mieux vous faire comprendre, je vais citer des chiffres. Si votre hauteur a 30 centimètres et que vous la réduisez à 25 centimètres, vous l'avez diminuée de sa sixième partie (5 fois 6 = 30). Si votre largeur a 12 centimètres, vous lui ôterez le sixième de douze, soit 2 centimètres.

Ceci compris, passons à nos patrons. — Empiècement. — Devant du corsage, côté droit. — Devant du corsage, côté gauche. — Moitié du dos. — Ceinture du dessous. — Manche poignet. — Moitié de la jupe en forme. — Moitié de la pèlerine.

Tous ces patrons devront être soigneusement taillés en observant les droits fils. Pour cela, il faudra poser vos patrons sur la toile exactement comme les dessins le sont sur le fond gris. Ils occuperont, par rapport aux quatre bords droit-fil de votre étoffe, la même position que lesdits dessins, par rapport aux quatre lignes noires qui forment cadre.

Épinglez vos patrons pour les empêcher de bouger et taillez à ras du bord, car le dessin comprend les coutures.



2 et 3. — Empiècement et dos.



Le costume taillé, ou en réunira toutes les parties en faisant raccorder les lettres. Prenons, par exemple, l'empiècement et le dos (fig. 2 et 3). La lettre M, qui indique le milieu du dos, devra être placée sur la lettre M de l'empiècement; la lettre F sur la lettre F.

Les demi-patrons, dos, jupe, ceinture et pèlerine, devront être taillés sur l'étoffe pliée en double. On fera bien de doubler de percaline ou de mousseline, l'empiècement, les poignets et la ceinture qui doivent offrir une certaine rigidité. Puis cette doublure permettra de cacher les coutures à l'envers. Les doublures se tailleront exactement sur le même patron que leur dessus.

-Le corsage se boutonne à gauche en croisant; sa fente est cachée par la pèlerine qui laisse voir, devant, l'encolure arrondie de l'empiècement (voir le dessin d'ensemble fig. 1).

Le corsage doit être, en haut, froncé sur l'empiècement et, en bas, sur la ceinture.

La jupe (fig. 5) est montée sur cette même ceinture. Toutes les indications nécessaires sont écrites sur le dessin. Bornons-nous à dire qu'en faisant les gros plis aux places indiquées, vous avez à raccorder très exactement les lettres semblables, X avec X, etc.

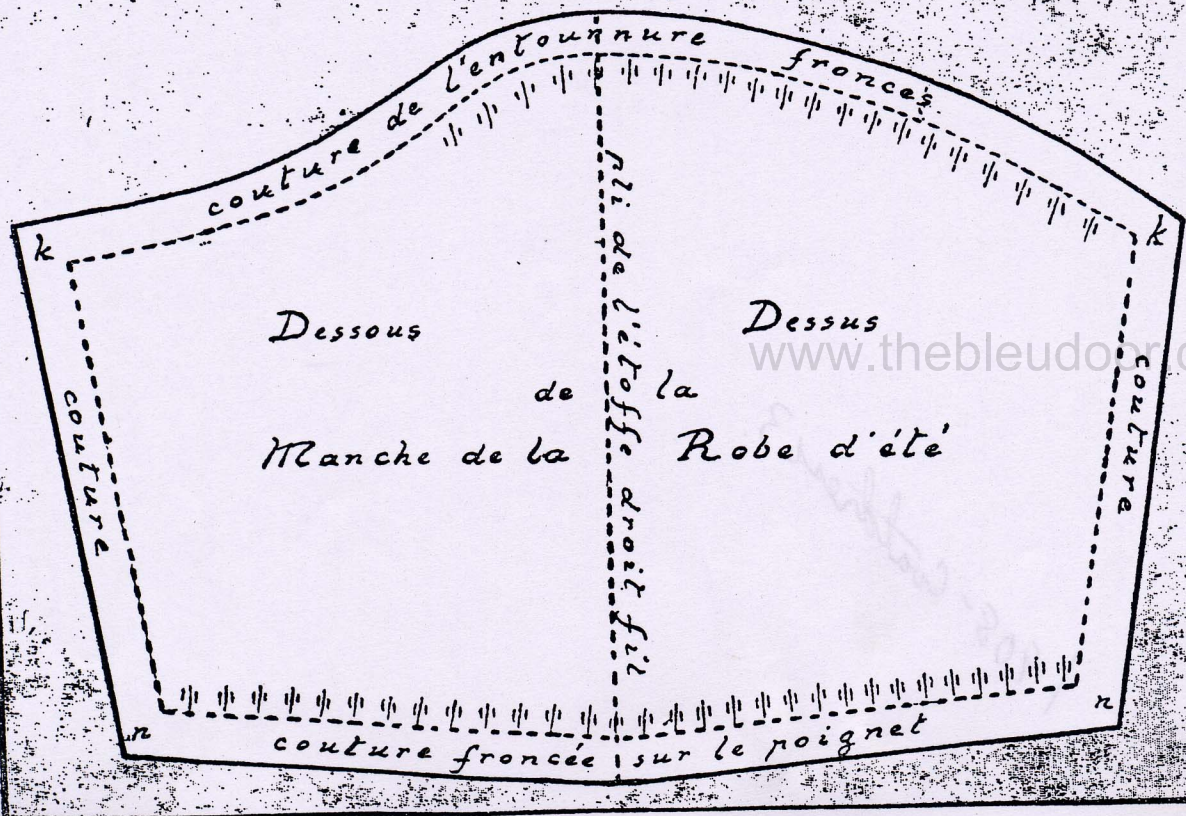
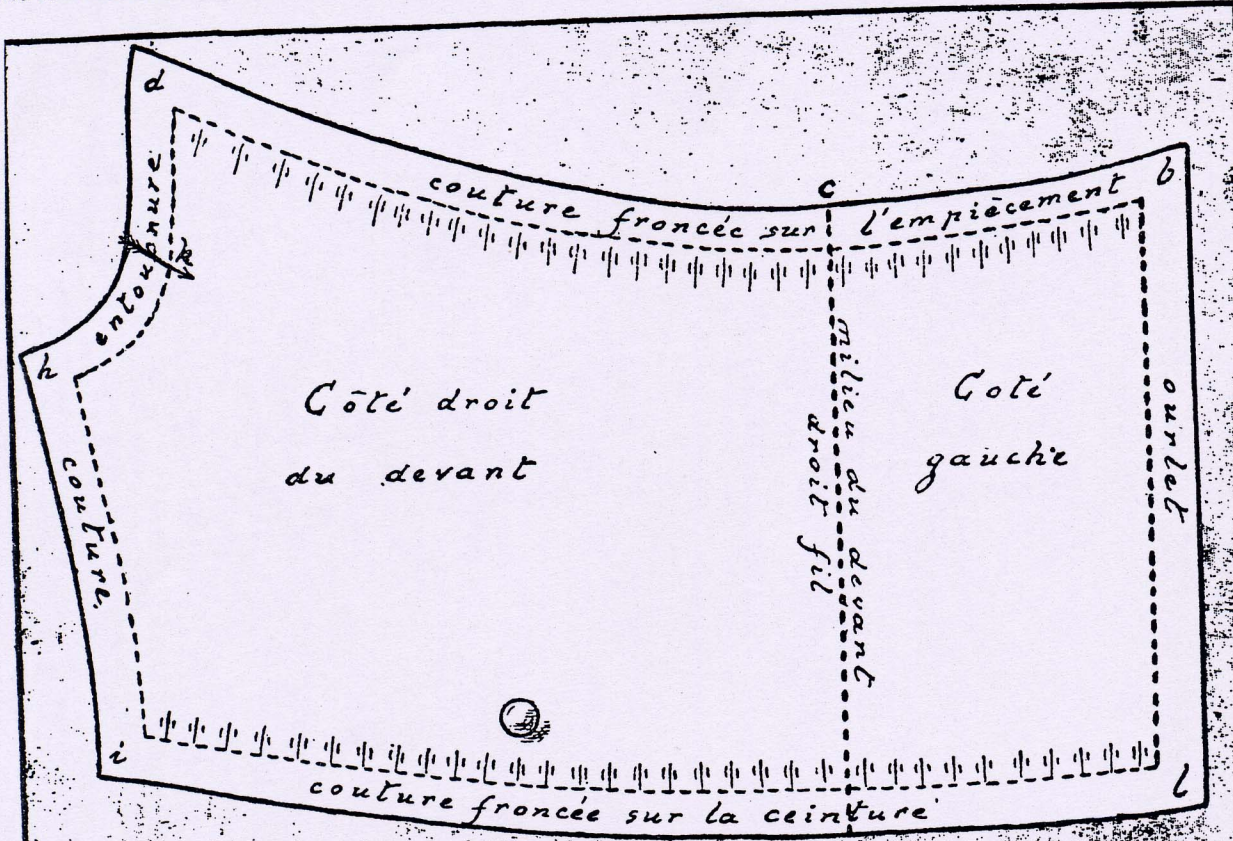
Au las de cette jupe taillée complètement en forme, un ourlet rond n'irait pas bien et serait très difficile à faire. On

le remplacera par un faux ourlet taillé en forme, comme la jupe, c'est-à-dire que, pour ce faux ourlet, un morceau d'étoffe ayant la même hauteur et la même largeur que celui de la jupe est nécessaire. Sur cette bande, haute de 26 centimètres et large de 12, on posera le patron bien épinglé et l'on commencera par couper à ras. Puis, retournant le tout, de façon à ce que le patron soit en dessous, on tracera un trait de crayon sur l'étoffe, à trois centimètres du bord, et l'on coupera en suivant cette ligne.

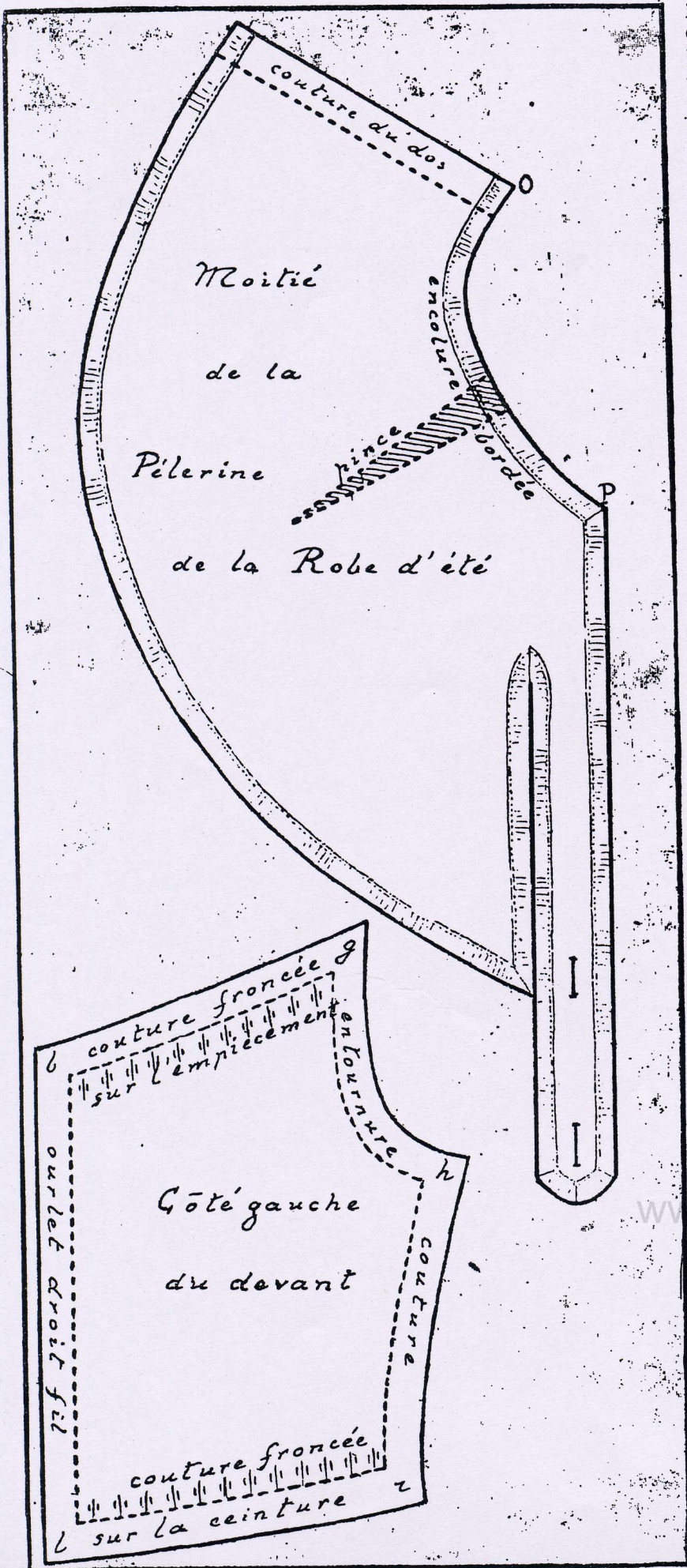
Ainsi préparé, le faux ourlet sera posé à l'envers de la jupe sur laquelle il s'appliquera sans grimace. Vous le bâtirez à plat et le rentrerez avec le bord de la jupe par un point d'ourlet qui ne traversera pas. De l'autre côté, vous ferez un petit rempli et ourlerez.

La ceinture (fig. 4) peut être, à volonté, en toile pareille au costume ou en cuir. Dans ce dernier cas, on la taillera dans de vieux gants.

La pèlerine sera doublée d'une mousseline légère — ce qui lui donne plus de fermeté et de solidité. Si



8. Devant côté droit. — 9. manche.



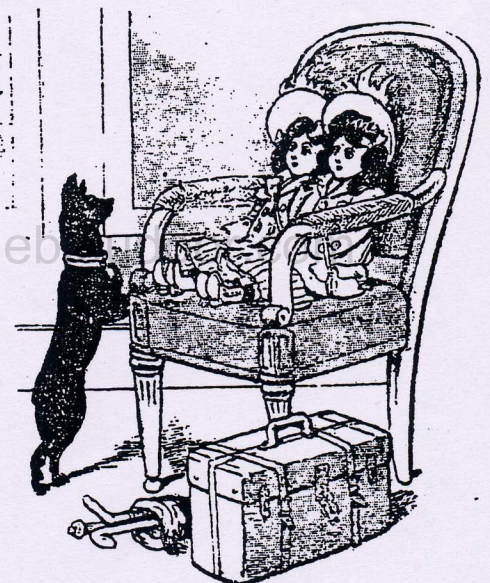
la toile est assez ferme pour se passer de doublure, on bordera la pèlerine en repliant l'étoffe tout autour *sur l'endroit*, et en posant sur ce rempli un lacet qui en cachera le bord.

La pèlerine est maintenue sur le corsage par un bouton dissimulé à l'encolure sous la pèlerine, et les longues pattes seront retenues, au bas de la taille par deux boutons placés sur le corsage et sur la jupe, au-dessus et au-dessous de la ceinture. La place est d'ailleurs, indiquée par les deux boutonnières de la pèlerine (fig. 10).

La manche (fig. 9) se taille d'un seul morceau. Elle se ferme par la couture K N et se monte froncée à l'entournure en plaçant cette couture à la petite flèche de l'entournure (fig. 8). Sur le côté gauche du devant (fig. 11), cette couture, naturellement, se place au même point que sur le côté droit.

Finissons par une recommandation nécessaire. Bien que tous ces patrons aient été soigneusement coupés sur les mesures de Bleuette, il n'en faut pas moins essayer le costume faufilé avant de le coudre. C'est une habitude à prendre en couture. Vous pensez bien que tout le monde n'est pas bâti comme une poupée, que celle-ci est un peu plus grosse qu'il ne faudrait pour sa grandeur, celle-là trop maigre et ainsi de suite. Tous les patrons que vous aurez, par la suite, pour vous habiller vous-mêmes, seront taillés par les magasins ou les journaux qui vous les vendront sur « taille de mannequin », c'est-à-dire avec proportions exactes. Il vous faudra très probablement retoucher. C'est pour cela qu'on essaye toujours un vêtement, avant de le coudre.

TANTE JACQUELINE.



10. Pèlerine. — 11. Devant (côté gauche).