



## ROBE D'HIVER EN LAINAGE ET VELOURS

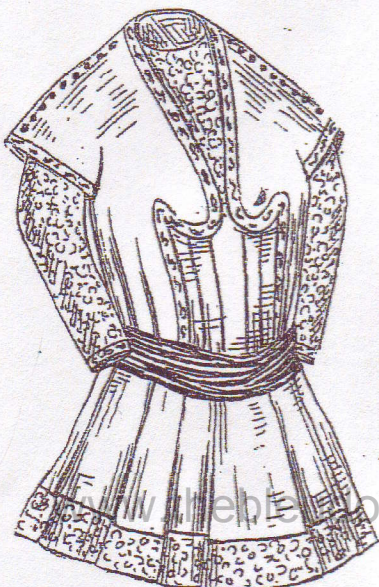


Fig. 1. — Robe terminée.

*Robe d'hiver.* La robe dont vous voyez ici le dessin est composée de deux parties : la robe de dessous faite d'un lainage écossais, d'un broché de soie ou d'un lainage pointillé genre anglais; la robe de dessus, plus courte que la première, jouant en quelque sorte le rôle d'un manteau, en drap uni ou en velours.

Ce costume, très élégant et très original, se compose de sept patrons. Nous ne donnons aujourd'hui que la robe de dessus. Dans le prochain numéro, vous aurez celle de dessous.

La figure 1 vous donne l'ensemble terminé. Les figures 2 et 3 sont le devant et le dos du corsage de dessus. La figure 4 est la jupe, et la figure 5 la partie plissée du devant qui se trouve au-dessus de la ceinture. Le devant et le dos sont donnés à hauteur voulue, mais à moitié seulement; c'est-à-dire qu'il faut couper deux devants l'un sur l'autre, en plaçant les deux morceaux d'étoffe envers contre envers. Sans cette précaution, on aurait deux côtés droits et pas de côté gauche, ou deux côtés gauches et pas de côté droit.

Le dos est également donné ici à moitié. Après avoir calqué et découpé le patron, vous le poserez sur l'étoffe pliée en double; le côté du patron où se trouvent ces mots « pli de l'étoffe » sera posé bord à bord avec ce pli, et vous ne couperez pas de ce côté-là.

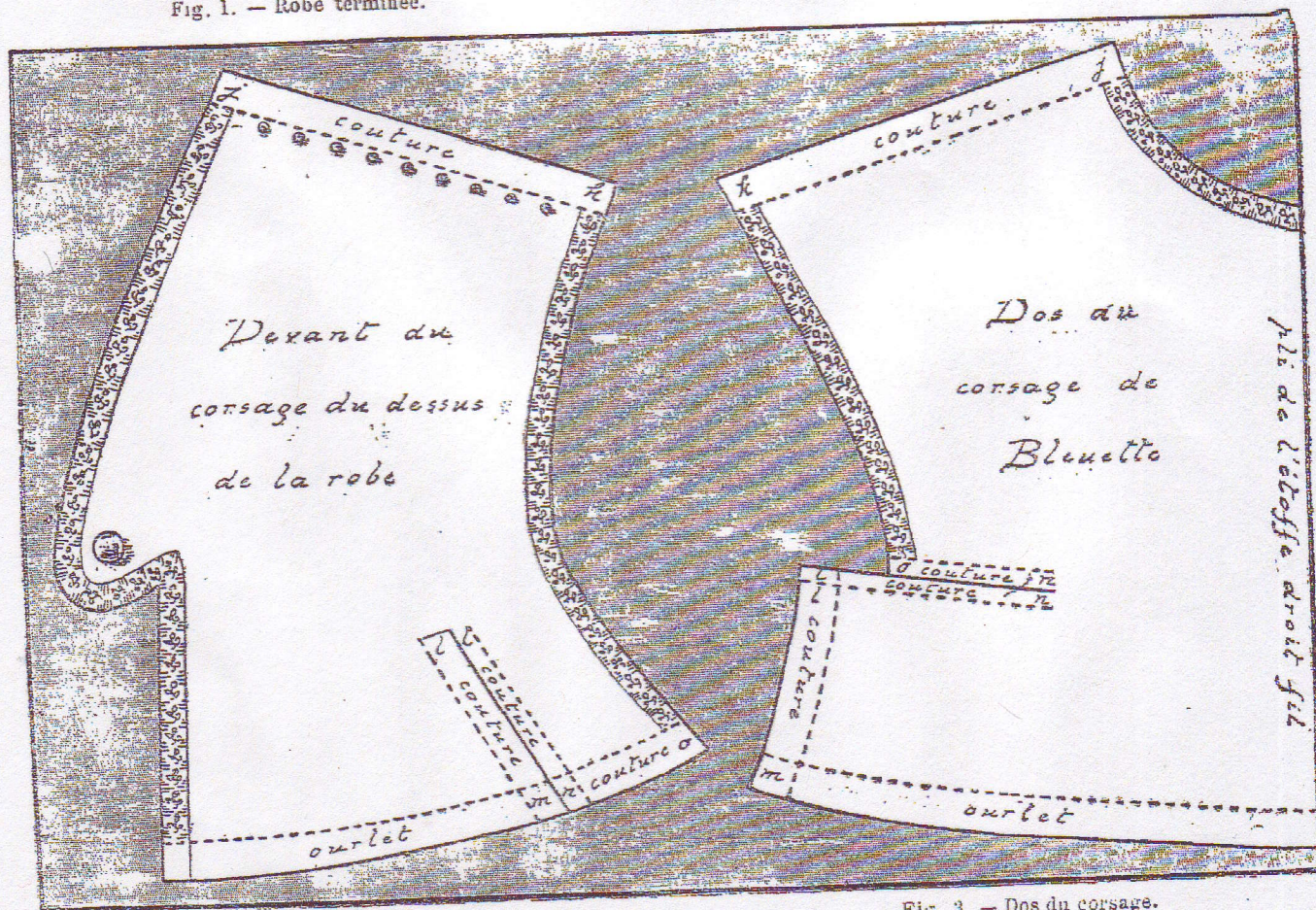


Fig. 2. — Devant du corsage.

Fig. 3. — Dos du corsage.

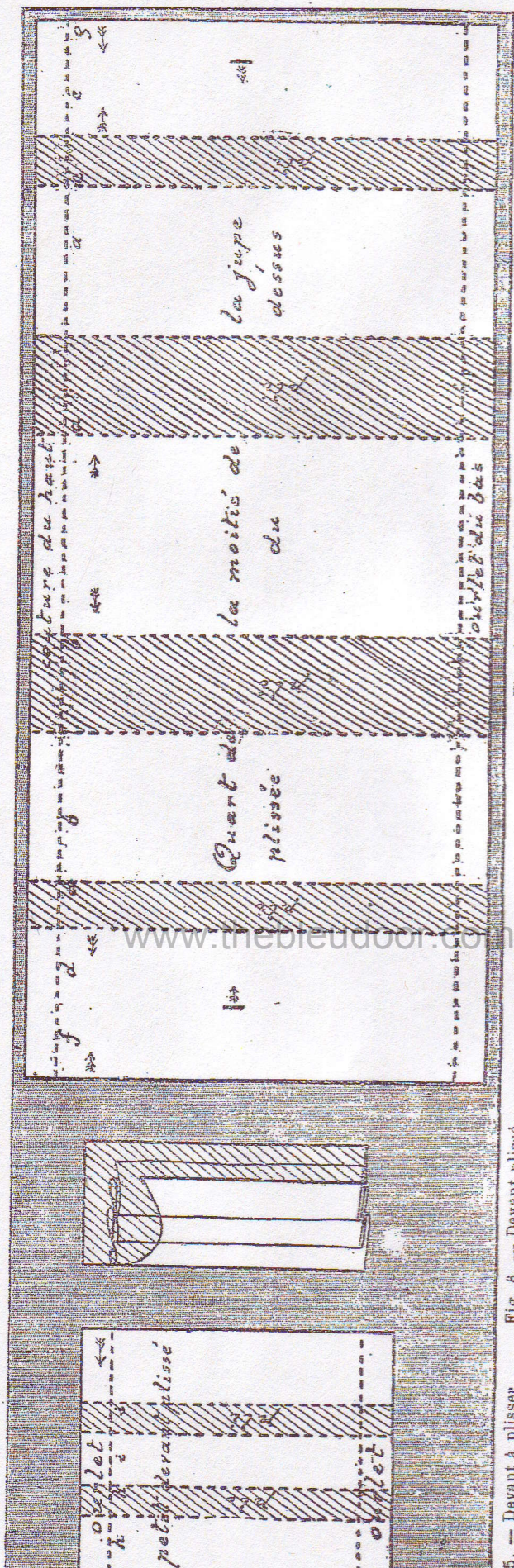


Fig. 4. — Quart de la moitié de la jupe.

Fig. 5. — Devant plissé.

Fig. 6. — Devant à plisser.

La jupe est donnée seulement au quart en longueur; mais elle est, sur le patron, à hauteur voulue. Vous aurez donc à préparer une bande d'étoffe de la hauteur donnée, mais quatre fois longue comme l'image. Ourlez-la en bas et repassez l'ourlet à l'envers pour bien aplatir, si l'étoffe est lainé ou drap. Ne repassez pas si c'est du velours, mais tâchez de ne pas tirer sur le fil, afin que la couture ne grimace pas. Le mieux serait de piquer l'ourlet à la machine.

Cette jupe de drap est plissée en tuyaux d'orgue (voyez la figure 1). Pour obtenir cet effet, vous n'avez qu'à rentrer sous chaque partie de la fig. 4 les deux parties sombrées qui sont à sa droite et à sa gauche. Vous fixez les plis en haut par une piqûre sans rien replier maintenant.

La figure 5 est la partie plissée du devant qui forme plastron entre les devants du corsage, et se trouve au-dessus de la ceinture. Vous préparez ce plastron plissé par le même procédé que la jupe. Le patron n° 5 ne donne que la moitié du plissé. Vous avez donc à préparer un morceau d'étoffe de même hauteur que ce patron, mais ayant le double en largeur.

La figure 6 vous représente la moitié du plastron plissé. Que veut dire cette partie ombrée qui l'entoure en haut et de côté? Cette partie ombrée, qui se répète à droite et à gauche du plissé dans son entier et sur tout le dessous, est recouverte par les côtés des devants du corsage. Le plastron doit être posé cousu d'un côté et agrafé de l'autre à ces devants, de façon à ce que, seule, reste à découvert la partie qui est blanche sur le dessin n° 6. Rappelez-vous bien que ce dessin n° 6 ne représente que la moitié du plastron plissé. Le milieu du plastron est la pointe la plus haute de la courbe.

La jupe se coud après le corsage et le plastron. On met les deux parties, jupe et corsage, l'une sur l'autre et l'on fait une piqûre sans rien rentrer, pour ne pas faire d'épaisseur. A l'endroit, la jonction sera cachée par la ceinture drapée. A l'envers, on bordera à cheval avec de l'extra-fort.

Si l'on a choisi du drap, on fera la ceinture en velours souple. Si l'on a choisi du velours, on prendra du satin Liberty pour la ceinture. La fermer derrière sous un chou ou par un nœud, d'où partiront deux pans ne dépassant pas la robe de drap.

Le corsage se borde d'un galon de fantaisie; une rangée de boutons en drap ou en velours de même ton que la robe se place sur chaque épaule. Deux gros boutons de même genre sont au bas de la partie formant col. Les boutons de l'épaule se placent sur la couture réunissant le dos et le devant.

La fermeture de cette robe est sur le côté. Au corsage, elle est placée à gauche du plastron sous le devant; à la jupe, sous le pli qui continue cette ligne du devant, mais seulement sur le quart de la hauteur totale de la jupe. C'est très suffisant pour que la robe puisse entrer. Et même, pour plus de facilité d'exécution, on peut ne pas ouvrir du tout la jupe; la robe passera aisément tout de même.

Au prochain numéro, la robe de dessous.

TANTE JACQUELINE.



Gâteau au chocolat (entremets). — Mélez une demi-livre de sucre fin, 125 gr. de chocolat râpé, 125 gr. d'amandes pelées et concassées, quatre blancs d'œufs battus en neige dure. Versez en pluie, en travaillant légèrement, une poignée de farine. Versez le tout dans une forme à timbale bien beurrée. Faites cuire à four modéré.

Entremets. Timbale aux fruits. — Faites cuire dans un sirop de sucre très épais et suivant la durée que réclame chaque fruit: cerise, reine-Claude, abricots et pêches coupées en morceaux; épaissez la sauce avec un peu de marmelade d'abricots et rehaussez-la, si vous l'aimez, d'un peu de kirsch. Réservez bien chaud et placez au dernier moment dans une timbale.

Flan au chocolat. — Faites bouillir un litre de lait avec 125 grammes de sucre et un peu de vanille. Ajoutez 60 grammes de chocolat que vous avez laissé fondre dans très peu d'eau.

Il ne fallait pas une si longue explication pour chasser le gros chagrin d'un moment. Maintenant, on voulait tout voir, tout visiter.

En moins de temps qu'il n'en faut pour le dire, la maison

qu'ils n'avaient encore rien vu de l'autre pavillon.

(A suivre.)

J.-M. DENNISS.



## ROBE D'HIVER EN LAINAGE ET VELOURS (Suite)

Voici maintenant la robe de dessous. Vous choisirez pour la faire soit un broché ou un lainage à fleurs, soit un lainage à dessins brouillés, genre anglais.

Vous remarquerez que nous ne donnons ici que le corsage. Pour faire la jupe, vous vous reporterez au numéro précédent. Le patron donné pour la jupe de drap peut servir pour la robe de dessous. Vous préparerez une bande droite ayant même largeur que la jupe de dessus; mais vous lui donnerez cinq centimètres de plus en hauteur. Vous l'oujlerez et la plisserez à tuyaux d'orgue, comme la jupe de drap. Ces tuyaux de la jupe de dessous doivent s'emboîter dans ceux de la jupe

de dessous et les continuer (Voyez la figure 3 (robe terminée)).

La figure 1 est la moitié du corsage qui se taille d'un seul morceau, à la façon d'une brassière. Vous poserez donc le patron sur l'étoffe pliée en double en mettant le patron bord à bord avec l'étoffe du côté du pli, et vous couperez à ras du patron tout autour, sauf sur la ligne pointillée qui est à gauche et suit le pli de l'étoffe. Ce pli sera au milieu du devant.

La figure 2 est la manche qui se fait en deux morceaux : le dessus et le dessous.

Pour qu'elle aille bien, il faut que vos patrons soient posés sur un rectangle d'étoffe exactement comme ils le sont sur le fond gris du dessin. Les lignes de cadre de ce dessin indiquent les-droits fils de l'étoffe. Il faut donc que le morceau de tissu dans lequel vous allez tailler votre manche soit droit-fil sur ses quatre côtés, et que les patrons soient, par rapport à ces droits-fils dans la position où ils se trouvent dans le dessin.

La manche se ferme par ses deux coutures. Le dessous est creusé, le dessus bombé. Faites bien attention, en taillant la seconde manche, de ne pas couper les deux pour le même bras. Pour éviter cette erreur, vous taillerez vos deux manches ensemble, soit sur un morceau plié en double, s'il est assez grand, soit sur deux morceaux posés envers contre envers, ou endroit contre endroit. Le bas des manches est orné d'un galon semblable à celui qui garnit la robe de dessous.

Si vous ne disposiez, pour cette robe de dessous, que d'une étoffe unie, vous obtiendriez à peu près l'effet réalisé sur le dessin en la soutachant au point de

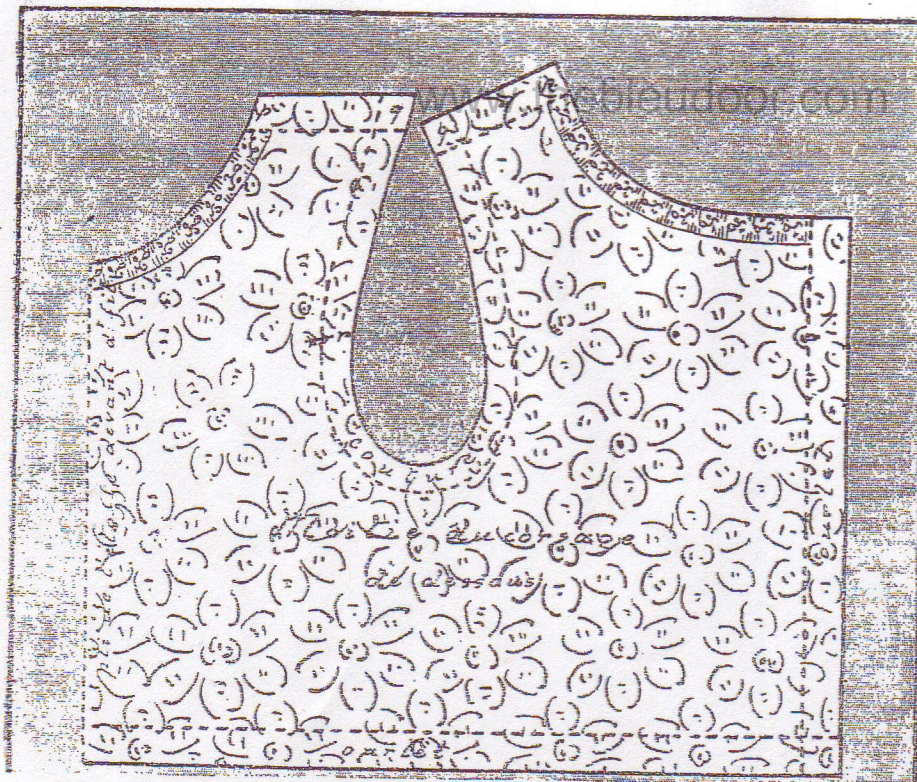


Fig. 1. — Moitié du corsage.

chainette, ou en la rayant avec du ruban comète. Il faut toujours s'accommoder de ce qu'on a sans regretter ce qu'on la maintenant par des points de bâti verticaux qui ne sont visibles qu'à l'envers.

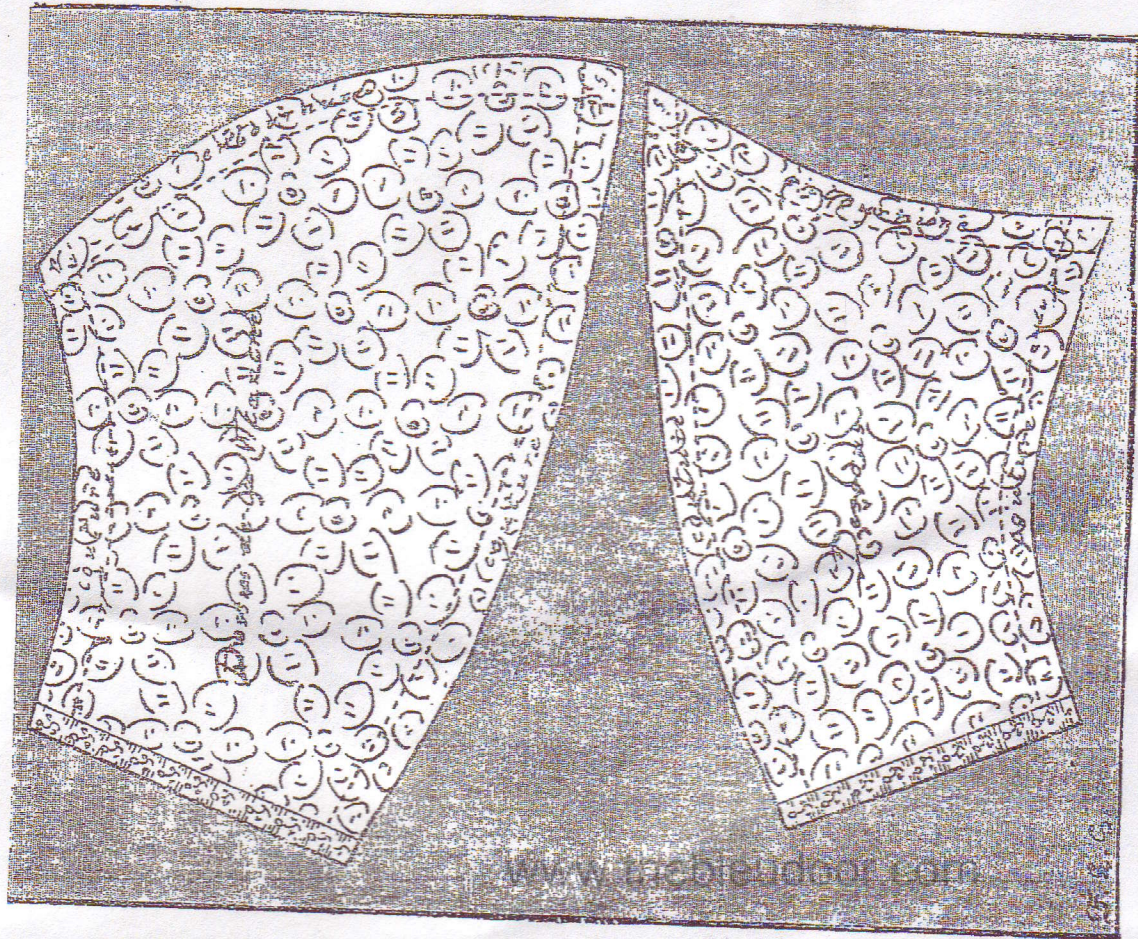


Fig. 2 et 3. — Dessus et dessous de la manche.

ne peut avoir. C'est, d'abord, le moyen de devenir ingénieuse, puis celui d'être toujours contente.

Maintenant, si vous voulez une robe tout à fait habillée vous pouvez faire la robe de dessous toute en guipure, façon irlandaise. Mais, pour cela, il faudra faire un transparent, c'est-à-dire encore une robe de dessous en linon blanc ou en linon ou soie de couleur, exactement taillée sur le patron que nous vous donnons. Avant de plisser la jupe et d'assembler le corsage, vous appliquerez dessus la guipure ou la dentelle en

Vous plisserez ensemble le transparent et le dessus, et coudrez la robe.

La robe de dessus, dont le patron vous a été donné dans le dernier numéro, se fera en velours ou en soie.

TANTE JACQUELINE.

## LE JEU DES FLEURS

Découpez sur carton et découpez la figure 1 — celle qui contient un fleur dans chacune de ses six cases. Puis, sur ce carton, repartez les divisions des cases et le dessin des fleurs.

Pliez ensuite par le pointillé et collez les bords marqués d'un c (coller) de manière à obtenir un dé à jouer (fig. 2).

Calquez sur un carton et découpez la figure n° 3, celle qui est en haut de la page. Pliez par le pointillé, passez par les deux trous une allumette (fig. 7), et vous obtiendrez le modèle n° 4.

Passant à la pièce B — n° 5 — vous la découperez et découpez en carton, comme les précédentes; pliez-la aussi par son pointillé et vous aurez le modèle B, n° 6.

Maintenant, enlevez l'allumette de la figure n° 4, en plaçant la figure B comme vous le voyez en figure 8. La figure B forme alors une pelle mobile; sur l'extrémité large et carrée on place le dé fleuri, et sur l'autre extrémité, on donne un coup sec avec l'index. La pièce B opère alors un mouvement d'élevation puis de chute qui fait tomber le dé sur la table.

Le jeu consiste à élire un fleur « gagnante ». Chacun des joueurs lance le dé. Si l'un d'eux amène la fleur gagnante avant que tous les joueurs aient joué, on n'en finit pas moins le tour. S'il y a deux trous...

