

Comme nous l'aimions très tendrement, nous en avons beaucoup souffert. En me fixant à Kermeur, j'espérais amener un rapprochement, mais elle a mis sa maison dans l'état où vous la voyez afin de me bien faire comprendre que je ne devais pas m'attendre à une réconciliation.

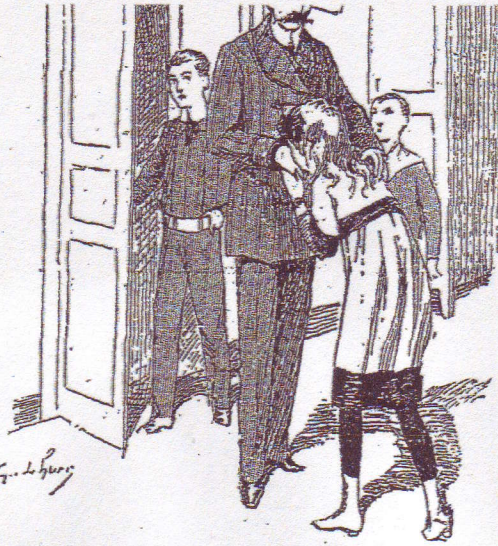
— C'est très triste ! murmura Malcy avec une expression de regret.

Pendant que M. de Kermeur parlait, les garçons avaient manifesté la curiosité la plus vive.

Il est probable qu'obsédés depuis longtemps par l'énigme de la maison sans fenêtres, ils espéraient voir enfin se dissiper le mystère.

Lorsque le commandant se tut, ils parurent fort déconcertés et firent injustement retomber sur Malcy le poids de leur déception.

Ayant reçu l'ordre de conduire leur



Elle baisa tendrement la main de son oncle.

commandant.

Jean se leva de mauvaise grâce et s'adressant à Malcy :

— Voulez-vous venir ? lui demanda-t-il.

Cette formule cérémonieuse parut déconcerter la fillette. M. de Kermeur haussa les épaules.

— Je pense, dit-il, que vous n'allez pas traiter votre cousine en étrangère. Elle est Française comme nous et considère sans doute le tutoiement comme une marque de parenté. N'est-ce pas, Malcy ?

La petite Canadienne répondit par un sourire et, prenant la main de son oncle, elle la baisa tendrement.

— Amusez-vous et soyez sages, conseilla M. de Kermeur ; en l'honneur de Malcy, je vous accorde deux jours de congé.

(A suivre.)

L. DE KÉRANY.



TABLIER DE CLASSE

Il faut trois patrons : le premier sera le quart du tablier ; le second, la demi-manche ; le troisième, le col.

Ce tablier se fera soit en lainage léger, soit en satinette de coton, mais en tout cas en étoffe noire, à cause de l'encre.

Maintenant, il va sans dire qu'on peut choisir un autre tissu et une couleur claire si on n'en fait pas un tablier d'école. Dans ce cas, on pourra prendre de la toile bleu-marine ou couleur sable.

Le patron n° 1 est le quart du tablier. Le devant et le dos se taillent sur le même modèle, seulement le tablier étant ouvert derrière, son ampleur dans le dos se trouve diminuée de la largeur des ourlets.

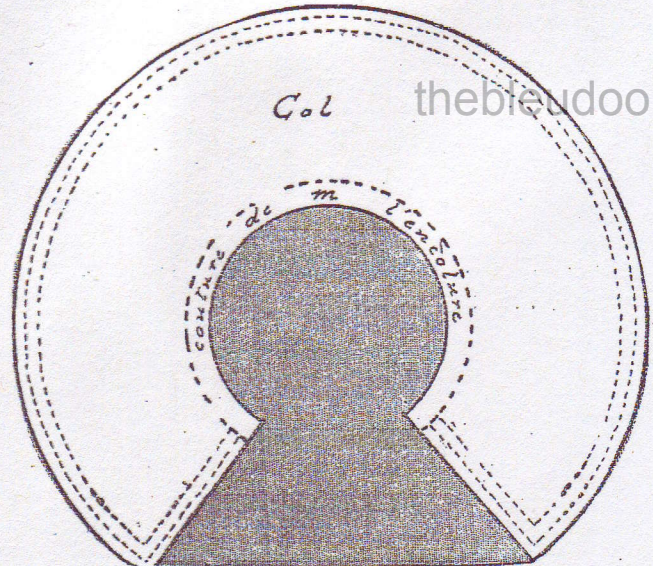
Le devant est d'un seul morceau. Il demande un morceau d'étoffe ayant 18 centimètres de hauteur sur 26 de largeur.

Pliez ce morceau en deux dans le sens de la hauteur de façon à avoir en mains un rectangle ayant toujours 18 centimètres de haut mais n'ayant plus que 13 centimètres de largeur.

Posez le patron sur l'étoffe ainsi placée en double, en mettant la ligne pointillée du dit patron bord à bord

avec le pli de l'étoffe et coupez tout autour sans vous inquiéter des coutures qui sont comprises dans le dessin.

Le même patron va vous servir à tailler le dos. Il vous



faudra un morceau de mêmes dimensions que le devant et plié en double ou deux morceaux placés envers contre envers ou endroit contre endroit.

Faites ensuite les plis de haut en bas, en observant que les parties ombrées du patron représentent l'étoffe faisant le des-

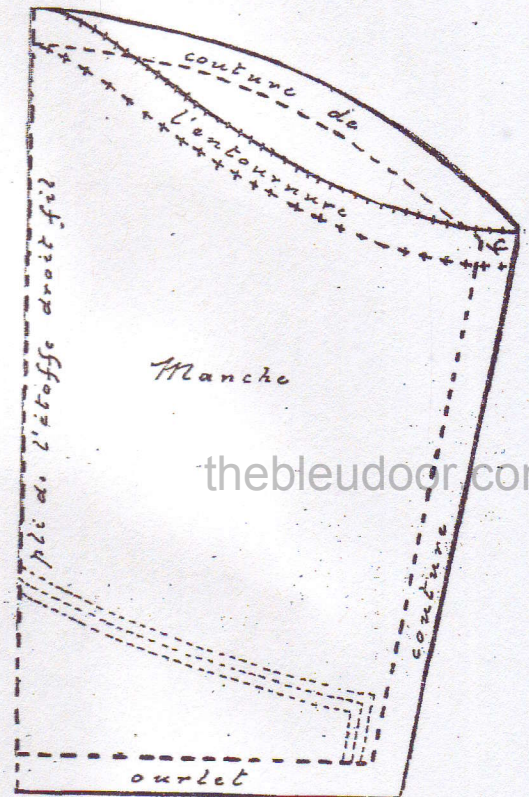
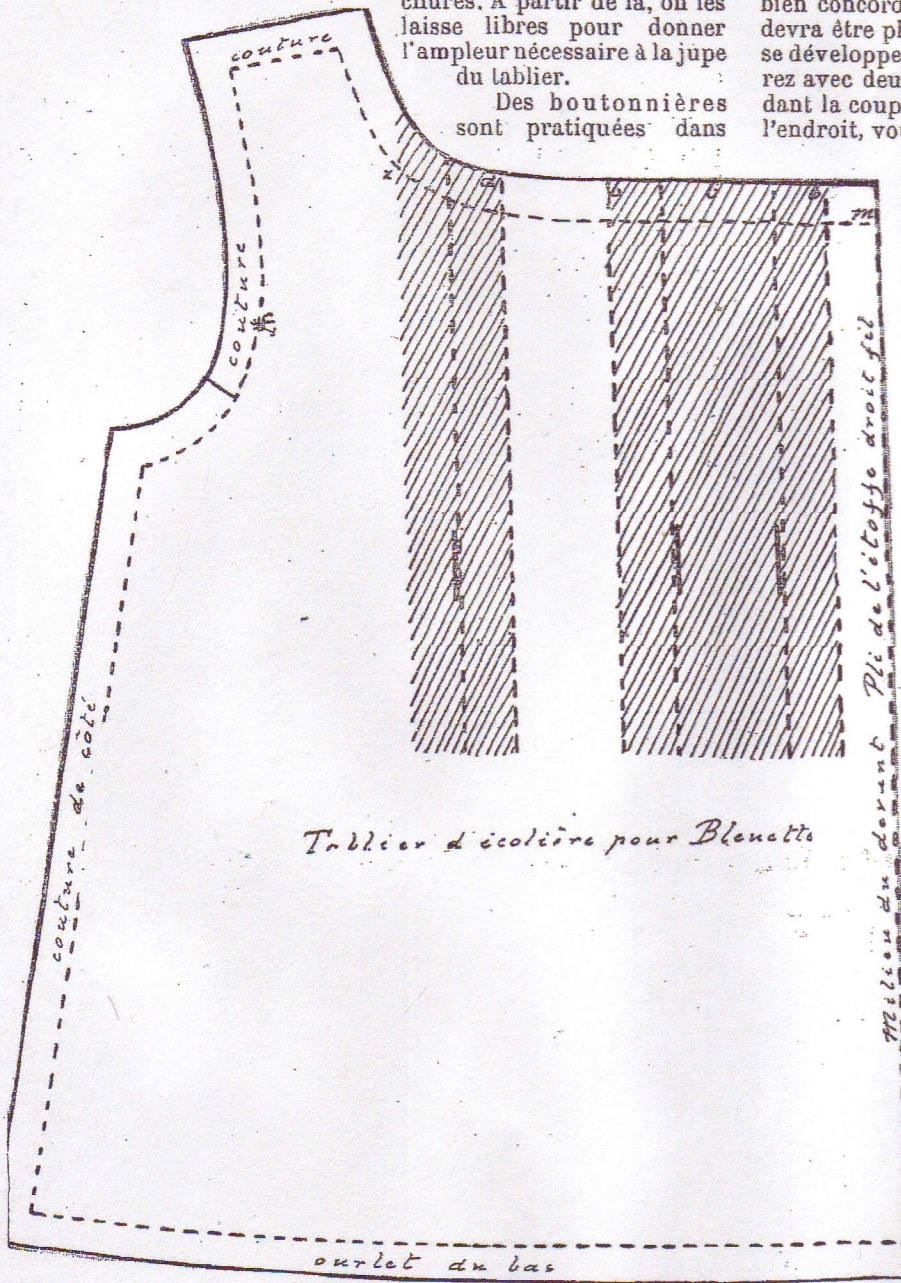
sous des plis et, par conséquent, invisible lorsque ces derniers sont formés.

Les plis sont cousus jusqu'à l'endroit où s'arrêtent les hachures. A partir de là, on les laisse libres pour donner l'ampleur nécessaire à la jupe du tablier.

Des boutonnières sont pratiquées dans

Le col. — Il vous faut un carré d'étoffe ayant 8x8. Pour qu'il aille bien, il faut, après avoir décalqué et découpé le patron, le plier en deux de façon à ce que ses deux moitiés soient bien concordantes. Le pli qui se trouvera ainsi formé derrière devra être placé sur le droit fil de l'étoffe; alors le col de papier se développera sur le tissu dans la forme voulue. Vous le fixerez avec deux ou trois épingles pour qu'il ne bouge pas pendant la coupe. Ourlez-le tout autour, puis, sur cet ourlet, à l'endroit, vous pourrez faire deux rangs de piqûres.

Le col se monte après l'encolure en mettant son point *m* (milieu) au point *m* (milieu) du devant. L'ouverture du col est derrière, comme celle du tablier.



Pour coudre le col à l'encolure, vous le poserez ayant son *endroit* contre l'envers du tablier. La couture, qui se fait à points devant, une fois terminée, vous rabattez le col sur le tablier et ce col se trouve à l'endroit cachant la couture.

Comme fermeture, trois boutons à pression y compris celui de la ceinture.

TANTE JACQUELINE.

les plis du devant de façon à ce que la ceinture, qui passe sur les plis derrière pour bien maintenir le tablier, se trouve sous les plis du devant, ce qui est très coquet.

Ourlez le bas et les côtés du dos.

Manche. — Le patron la donne à moitié. Après l'avoir décalqué, posez-le sur l'étoffe pliée en double et taillez tout autour excepté le long de la ligne pointillée de ce patron, laquelle doit se trouver bord à bord avec le pli de l'étoffe.

Puis vous prendrez le patron de la partie comprise, dans le haut de la manche, entre la ligne convexe et la ligne courbe. Après avoir découpé cette sorte d'amande, posez-la sur votre manche toujours pliée en double et coupez sur un double seulement; ceci formera l'échancrure du dessous de bras.

Pour ne pas vous tromper en taillant la seconde manche, je vous conseillerai de laisser le patron, d'ouvrir la manche que vous venez de tailler et de la poser sur l'étoffe envers contre envers ou endroit contre endroit.

Avant de fermer la manche, simulez le revers par trois


FILS ET CABLÉS


 "à la Croix" CARTIER-BRESSON

POUR MON ALBUM

(Acrostiche demandé.)

YVONNE(six ans.)

Y a-t-il enfant plus heureuse ?
 Vous ne pouvez que dire non !
 On aime à la voir si joyeuse,
 Nez levé, lançant son ballon.