

ROBE DE MAISON

Ce costume comprend deux parties : une jupe froncée, montée sur un corsage en doublure et une blouse droite à manches courtes qui se met par-dessus.

Occupons-nous, d'abord, de la blouse; on agira pratiquement en la faisant d'un ton assez neutre pour pouvoir aller avec toutes les jupes.

Ceci s'adresse aux mamans qui désireraient utiliser ce modèle pour un enfant.

Quant à Bleuette, qui ne sait guère, on peut prendre telle teinte que l'on voudra.

Dans ce modèle, la blouse est en lainage bleu sombre et la jupe en écossais blanc et bleu, ou bleu ou rouge.

On peut aussi — et ce sera plus élégant — employer de la flanelle blanche pour la blouse, et, pour la jupe, un tissu écossais quelconque. Si l'on avait ni écossais ni étoffe rayée, on pourrait quadriller la partie visible de la jupe avec des rubans comète dont la nuance trancherait sur celle du fond.

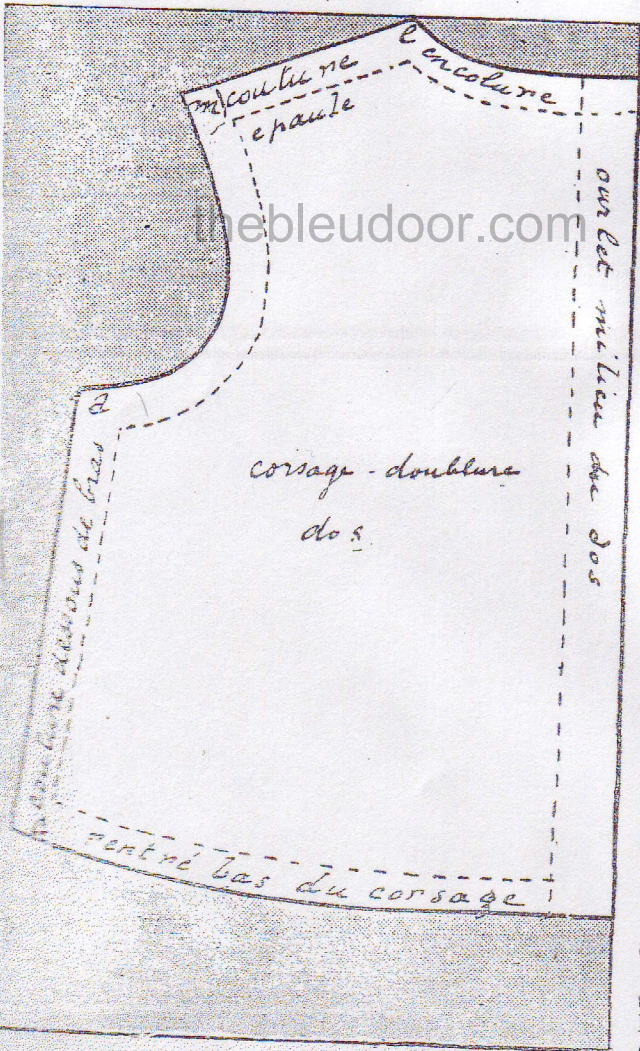


Fig. 1. — Dos de la doublure

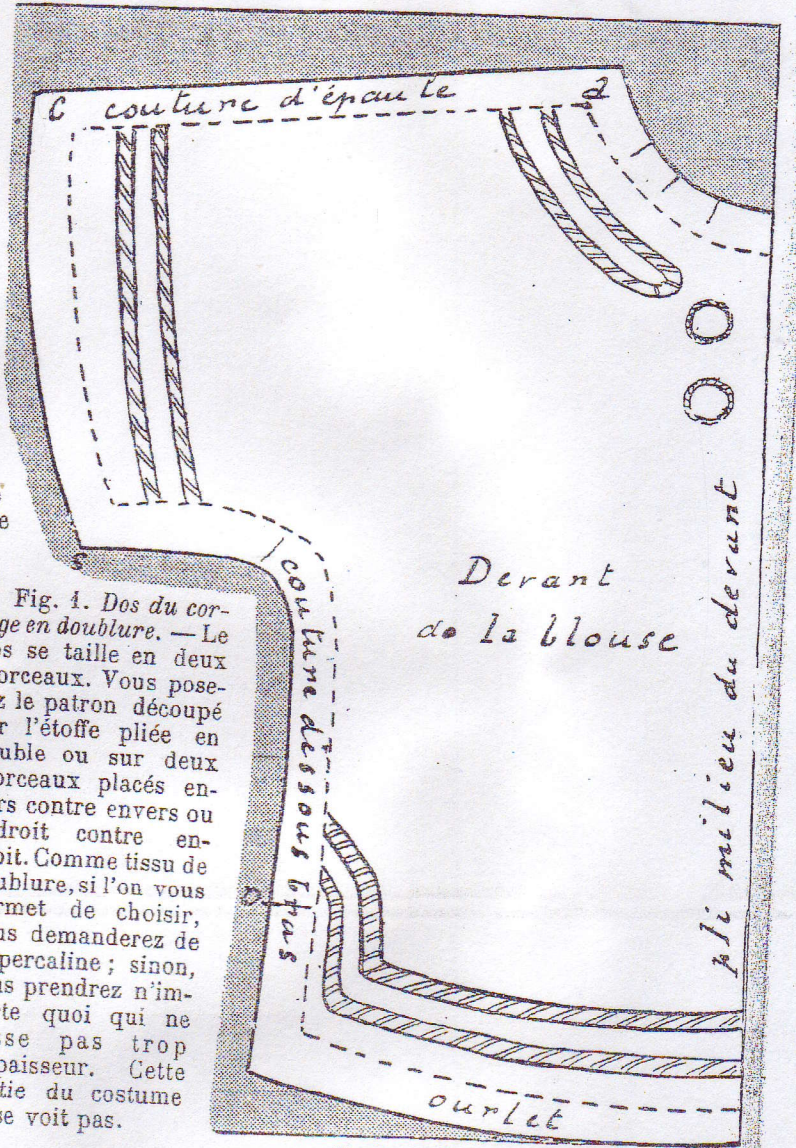


Fig. 2. — Devant de blouse.

Fig. 1. Dos du corsage en doublure. — Le dos se taille en deux morceaux. Vous posez le patron découpé sur l'étoffe pliée en double ou sur deux morceaux placés envers contre envers ou endroit contre endroit. Comme tissu de doublure, si l'on vous permet de choisir, vous demanderez de la percaline; sinon, vous prendrez n'importe quoi qui ne fasse pas trop d'épaisseur. Cette partie du costume ne se voit pas.

Fig. 5. Devant de la doublure. — Se taille d'un seul morceau. Vous posez le patron découpé sur l'étoffe pliée en double en posant la ligne qui porte ces mots : « pli de l'étoffe, » bord à bord avec le pli du tissu, et vous coupez tout autour, sauf du côté du pli que les ciseaux ne doivent pas entamer. Ouvrez l'étoffe : vous avez le devant du corsage.

Assemblage. — Le corsage en doublure se met en forme en réunissant les dos au devant par les coutures d'épaules *e m*, et les coutures du dessous de bras *c d*.

Faites un petit ourlet à l'encolure et aux emmanchures.

La jupe. — La jupe est une bande soit en droit-fil, soit en *plein biais*, ayant 20 centimètres de largeur sur 11 centimètres de hauteur.

La bande est droit-fil si un fil, enlevé à chacun de ses bords, file sans en soulever d'autres. Quant au *plein biais*, il s'obtient en pliant l'étoffe en fichu de manière à ce que la lisière se trouve sur le droit-fil en largeur; puis on coupe le long du pli ainsi formé, et le bord coupé est en *plein biais*.

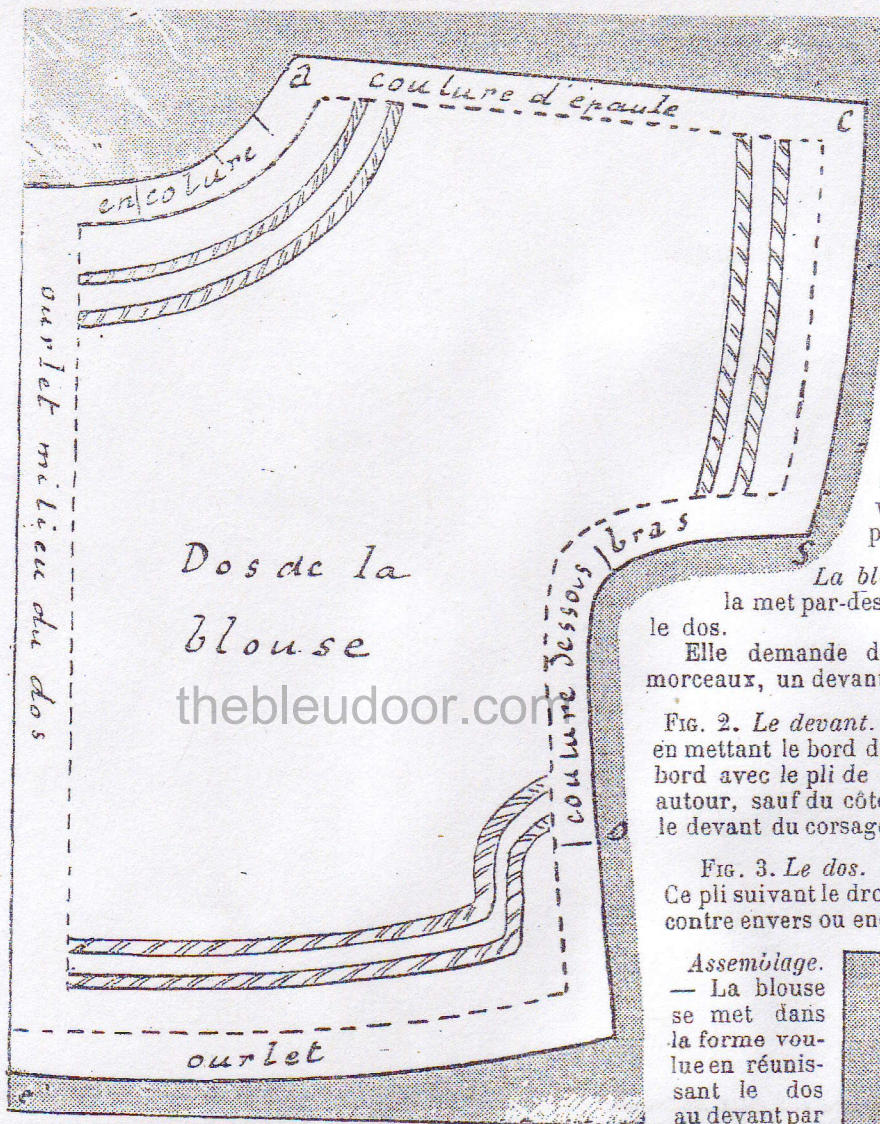


Fig. 3. — Dos de la blouse.

et les coutures dont chacune va du bord de la manche jusqu'à une certaine distance du bas de la blouse, c'est-à-dire de S en O.

On ourle les deux bords de la couture restées libres, ce qui laisse la petite blouse fendue des deux côtés. Voir figure 4, croquis d'ensemble; costume terminé.

Autour de l'encolure, on disposera deux rangs de soutache qui laisseront le milieu du devant libre (voir fig. 2.) De chaque côté de cet espace libre, on fera, en broderie anglaise, deux petits œillets où l'on passera, en croisillons, un étroit ruban en velours que l'on nouera et qui serrera un peu l'encolure. Avant de poser la soutache, il faudra ourler l'encolure à points de chausson finement faits, et avoir la précaution d'inciser le rempli de place en place afin de l'empêcher de tirer et de faire grimacer l'étoffe.

L'ourlet du bas sera également fait avant la pose de la soutache.

Celle-ci se coud à points de côté légèrement faits et glissés, autant que possible, un peu en dessous. Lorsqu'on arrive aux endroits où la soutache s'arrête, on ne la replie pas sur elle-même; on troue l'étoffe avec un poinçon fin et l'on fait passer l'extrémité de la soutache à l'envers où on l'arrête avec quelques points.

Si l'on n'a pas de soutache, on exécutera l'ornement au point de chaînette ou encore au point de tige ou de croix.

A défaut de tout ceci, on ferait trois rangs de piqûres à la machine avec du cordonnet un peu gros.



Fig. 4. — Croquis d'ensemble.

Terminez la jupe derrière par une couture qui n'ira pas jusqu'au haut. Vous réservez, en haut, une petite fente que vous ourlerez des deux côtés.

Au bas de la jupe, faites un ourlet prenant 2 centimètres et demi, le petit rempli intérieur compté.

La jupe ourlée aura donc 8 centimètres et demi de hauteur. Pliez-la en deux en mettant l'un contre l'autre les deux bords de la petite fente du dos et marquez le pli de l'autre côté; ce pli doit être mis au milieu du devant. Vous passez un fil de bâti pour marquer ce milieu, puis vous froncez séparément les deux moitiés de la jupe.

Épinglez ensemble le milieu de la jupe et le milieu du corsage, puis disposez également les fronces des deux côtés après avoir ramené la jupe à l'ampleur du corsage.

Cousez la jupe au corsage à l'envers, puis rabattez les bords de la couture sur le corsage où vous les maintiendrez par un extra-fort cousu à points devant des deux côtés.

**La blouse.** — La blouse ne tient pas à la doublure. On la met par-dessus, à la façon d'une jaquette qui se fermerait dans le dos.

Elle demande deux patrons seulement et se compose de trois morceaux, un devant et deux dos.

**Fig. 2. Le devant.** — On posera le patron sur l'étoffe pliée en double en mettant le bord droit-fil qui porte ces mots: « pli milieu », bord à bord avec le pli de l'étoffe, lequel doit suivre le droit-fil. Taillez tout autour, sauf du côté de ce pli. Ouvrez l'étoffe: vous avez, en mains, le devant du corsage.

**Fig. 3. Le dos.** — Posez le patron sur l'étoffe pliée en double. Ce pli suivant le droit-fil, ou sur deux morceaux droit-fil placés envers contre envers ou endroit contre endroit, taillez tout autour.

**Assemblage.** — La blouse se met dans la forme voulue en réunissant le dos au devant par les coutures d'épaules a c



Fig. 5. — Devant de la doublure.