

GRAND'MAMAN, se levant et s'appuyant d'une main sur l'épaule d'ESPÉRANCE.

Alors, Metz et Strasbourg nous étant revenues,  
Vainqueurs, tous nos soldats sous de plus larges nues,  
Pour le Bien, pour leur Foi se donneront la main.

(Designant les trois fillettes.)

Vous qui symbolisez la France de Demain,  
O, mes chères enfants, promettez d'être sages !  
Que votre piété dissipe les orages !

(Abase, Lorraine et Espérance s'agenouillent.)

Souvenez-vous toujours dans le cours des tourments  
Du bon Dieu de Pardon de vos jeunes serments ;  
Et n'oubliez jamais quand l'âme désespère  
Que pour nous consoler, Il créa...

ALSACE, LORRAINE, ESPÉRANCE, ensemble.

... la Prière !

TOUTES, les mains jointes avec ferveur.

Notre Père, donnez aux Cieux  
Leur pure clarté de naguère !  
Chassez le Barbare odieux  
Bien loin de notre France chère !  
De ma maman, séchez les yeux,  
Et, gardant mon papa, mon frère,  
Veuillez que bientôt, de la guerre,  
Nos soldats, nos Héros, reviennent glorieux !

Rideau.

MAURICE DUPRESNE.

## TABLEAUX HISTORIQUES

OU

### SAYNÈTES MIMÉES

Ce jeu, commencé dans le n° 32, est amusant et fort simple. On choisit un fait historique ou légendaire, et le nombre voulu d'acteurs étant trouvé, on représente sans paroles la scène que l'auditeur doit deviner. Nous indiquerons dans le prochain numéro les faits historiques mis en scène.

N° 3. — La scène représente une place de Florence. Le moins dre bout de jardin fera l'affaire. Si l'on est obligé de jouer dans la salle d'études ou un préau couvert, on mettra des plantes vertes ou des branches sur des chaises, et celles-ci, drapées de toile vertes, seront disposées çà et là, en massifs. L'imagination colore tout.

Dans un angle de la place, un petit garçon de 10 à 12 ans est fort occupé à installer une lanterne magique sur une sellette. Il prépare une représentation, puis fait le tour de la place, interrogeant des yeux les alentours pour voir si le public ne vient pas. Il tend la main en l'air pour indiquer qu'il pleut et se désole.

Enfin, débouche, de derrière un massif de verdure, un homme tenant un parapluie ouvert. Le petit garçon court à lui, le tire par la manche, lui montre sa lanterne magique puis le ciel qui, sans doute, se rassérène, car l'inconnu ferme son parapluie.

Le petit garçon fait des gestes, semblant promettre des merveilles, mais l'inconnu secoue la tête. Il est vêtu comme un savant : longue redingote, calotte de velours, un gros livre sous un bras.

Qui est-ce ? Quel est cet enfant et que représente la scène.

N° 4. — La scène représente l'atelier d'un peintre. Ce dernier est assis devant une grande toile, et, pinceau en main, fait le portrait de son modèle.

Ce modèle est un homme richement vêtu d'un pourpoint de velours brodé d'or. Une épée à poignée d'or pend à son côté ; il est coiffé d'un grand chapeau, genre sombrero, tout empanaché de plumes.

Son allure et sa tenue révèlent un très grand personnage.

Tout à coup, le peintre laisse échapper son pinceau : avant même

## NOUS HABILLONS BLEUETTE

### TABLIER D'ECOLIERE

Ce tablier se compose d'un empiècement, d'un corps de jupe et de manches à poignet.

Pour l'empiècement, il vous faut trois patrons : la pièce du devant, celle du dos, et celle de l'épaule.

Devant et dos sont donnés à moitié ; donc, après avoir calqué et découpé le patron, vous le posez sur l'étoffe pliée en double.

Le corps de jupe est entièrement droit-fil. La ligne pointillée C marque le milieu du devant ; la ligne D le milieu du dos.

La jupe se taille d'un seul morceau ; vous mettez le patron sur l'étoffe pliée en double en observant que sa ligne pointillée c doit être placée bord à bord avec le pli de l'étoffe.

Mettant alors le point C (milieu de la jupe) au point C de l'empiècement, et plaçant de même, l'un sur l'autre, les points d de la jupe et de l'empiècement, vous froncez le corps de la jupe de façon à ramener sa partie supérieure à la mesure de l'empiècement, et vous cousez l'un à l'autre.

La partie creusée reste libre, elle fait partie de l'emmanchure.

Ouvrez le tablier en bas et les deux côtés du dos.

La manche se taille d'une seule pièce, le droit-fil passe en hauteur juste au milieu. Fermez-la par la ligne A B, froncez la du bas pour y ajouter le poignet.

Le poignet est donné ici à la longueur exacte, mais à moitié seulement de sa largeur. Vous poserez le patron sur l'étoffe pliée en double. Un des côtés se coud après le bas froncé de la manche. L'autre vient rabattre à l'envers, et à point d'ourlet. Une ceinture d'étoffe ou de cuir serre le tablier à la taille. Cette ceinture est fixée sous les bras par des points.

Dans le prochain numéro, nous vous donnerons la serviette d'écolière qui complète la tenue de classe de Bleuette.

TANTE JACQUELINE.

thebleudoor.com



Crème au kirsch. — Prendre trois œufs très frais ; battre les jaunes avec du sucre en poudre et y verser une cuillerée à café de kirsch par jaune. Quand le mélange est bien fait, y ajouter les blancs battus en neige.

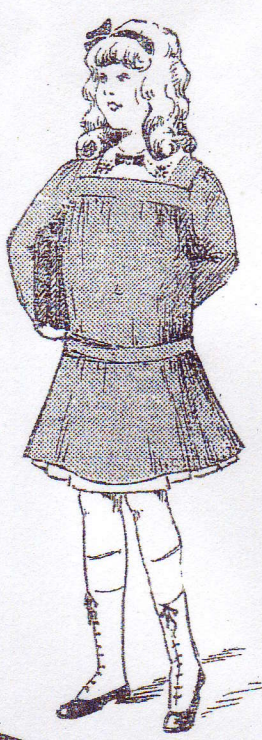
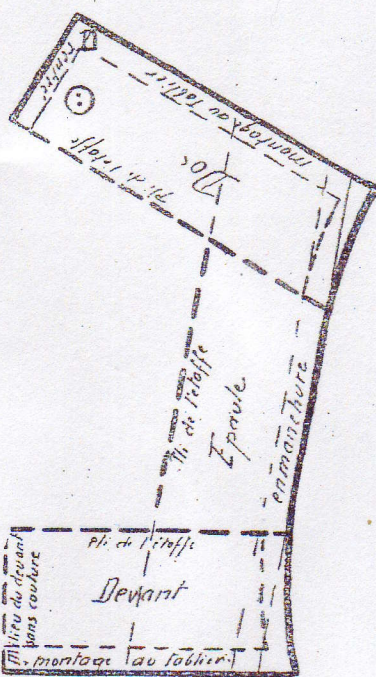
Gâteaux pour le thé. — Pétrissez 65 grammes de beurre, 65 grammes de sucre, un œuf avec 125 grammes de farine. Ajoutez de l'essence de citron. Lorsque la pâte est bien pétrie, faites-en des petits bâtons de la longueur du doigt. Mettez au four doux. Lorsque les gâteaux ont pris une teinte dorée, ils sont cuits.

## CHARADES ET DEVINETTES

### CHARADE

Mon premier est un dieu plaisant,  
Souverain des forêts géantes,  
Et des sources qui vont murmurant  
Il fait aussi parler d'un tout...  
Mes définitions sont méchantes?...  
Vous n'y devinez rien du tout ?  
Tant pis !... Mon deux se trouve en classe,  
Mais cette heure lui donne place  
Dans la maison, un peu partout.  
Et, maintenant, qu'est donc mon tout ?  
Un rectangle qui vous renseigne  
Comme le ferait une enseignne.

ourlet du milieu du dos

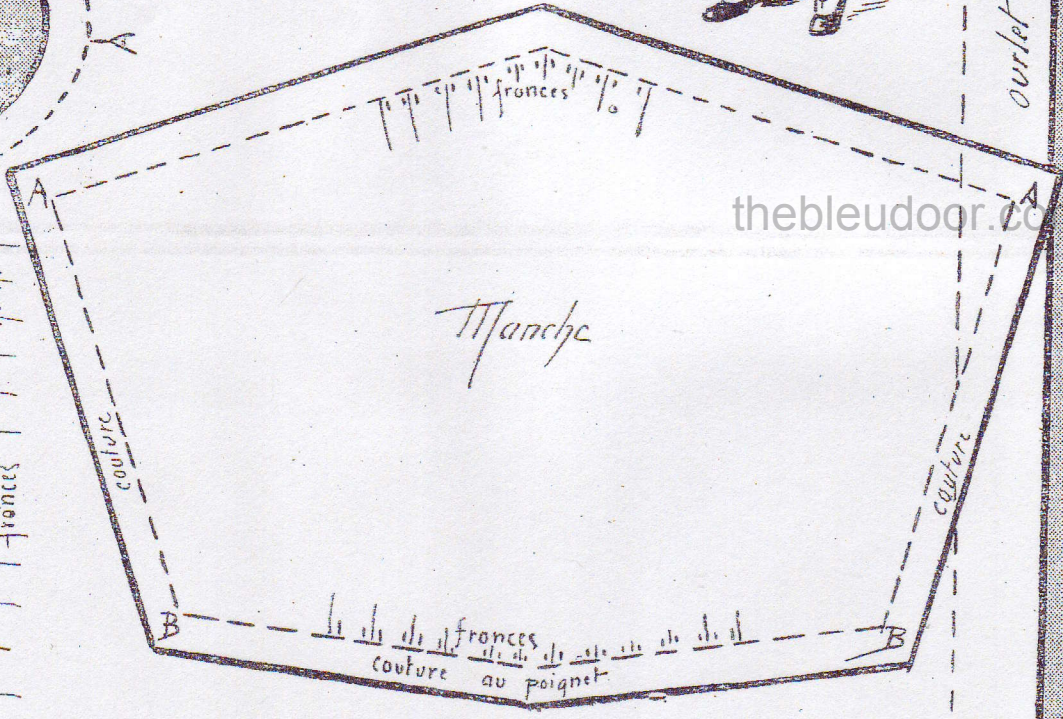


ourlet du bas

Pli de l'étoffe

Ceinture droit fil

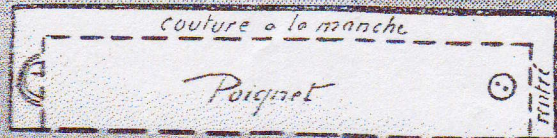
centre



thebleudoor.com

montage à l'empicement

Pli de l'étoffe - milieu du devant de la manche



centre