

NOUS HABILLONS BLEUETTE

ROBE RUSSE



Blouse russe.

Cette jolie petite robe se compose d'un dessous, que nous donnerons la semaine prochaine, et d'une blouse russe dont voici le patron.

Après avoir calqué et découpé celui-ci, vous le poserez sur l'étoffe pliée double et sur deux morceaux semblables, posés envers contre envers ou endroit contre endroit, puis vous taillerez tout autour sans réserver les coutures, car elles sont comprises dans le tracé du dessin.

En posant le patron sur l'étoffe, vous ferez bien attention de placer sa ligne pointillée du milieu sur le droit-fil.

Enlevez le patron, vous avez deux morceaux semblables, le dos et le devant.

Repliez tout autour en pliant sur le pointillé et maintenez par un bâti. Puis

faites le travail de soutache.

Pour bien le réussir, décalquez le motif sur papier transparent, faufillez le papier sur le tissu, et soutachez en posant, de la main gauche, la soutache sur le dessin et en cousant de la main droite. Arrivée au bout, rabattez la soutache à l'envers.

Sur le morceau du dos, vous ferez, en haut, les trois rangs de sou-

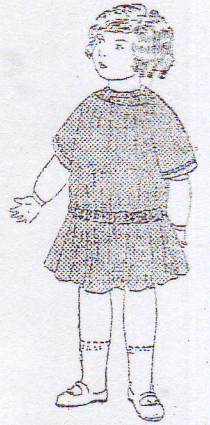
tache unis, sans tenir compte du petit ornement qui se trouve sur le devant.

La blouse s'agrafe sur chaque épaule par une bride et un bouton de même nuance que la soutache. Au bas de l'emmanchure qui est très descendante, vous posez deux pattes de soutache tenues sur le devant et sur le dos par deux boutons. La semaine prochaine, nous ferons la robe de dessous.

Cette blouse peut se faire en tous tissus; toile de couleur, drap, velours, satin. Elle ne se double pas.

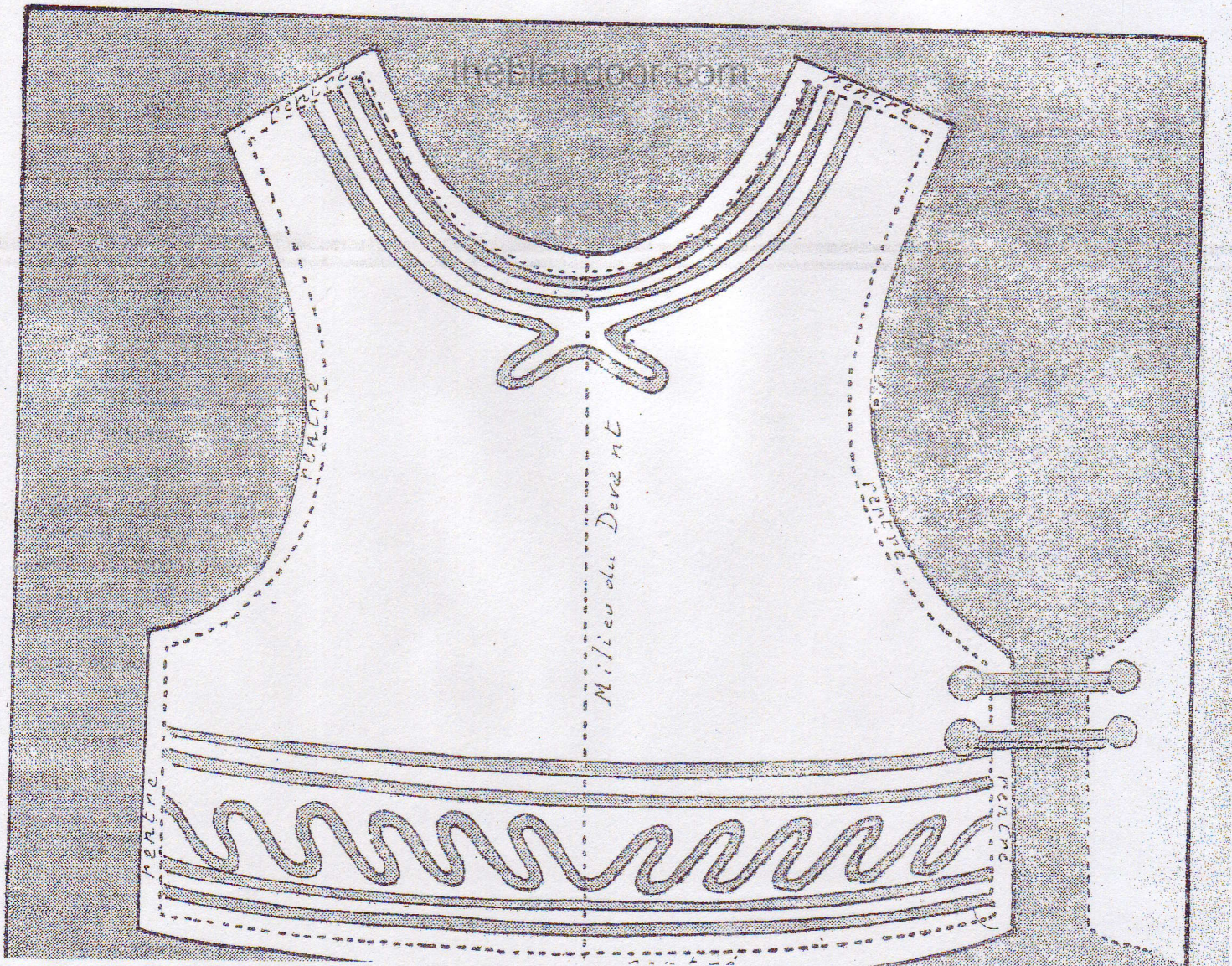
On peut soutacher ton sur ton ou prendre la soutache de couleur différente. Avec du drap marron, on prendra de la soutache brun très clair ou noire, ou encore blanche.

Si la blouse est bleue pâle, la soutache sera blanche ou rouge. Sur du bleu sombre, soutache mauve ou violette de Parme. Avec du velours noir, soutache de telle nuance qu'on voudra, mais le plus joli serait du noir. On peut encore remplacer la soutache par un point de chaînette ou par un point d'épines.



Robe de dessous.

TANTE JACQUELINE.



ROBE Russe. — ROBE DE DESSOUS



Dans le précédent numéro, nous vous avons donné la blouse. Voici la robe de dessous, très facile à faire. Elle se compose d'un seul morceau réunissant le dos et le devant.

Notre dessin vous donne le quart de la robe.

Vous prendrez un morceau d'étoffe de 30x40 et le plierez d'abord en deux, de façon à n'avoir plus qu'un rectangle de 40x15, puis en deux dans l'autre sens, ce qui donnera un rectangle de 20x15 composé de quatre doubles. Sur ce rectangle, posez le patron et coupez seulement la ligne d'encolure, celles du bas et du dessous de la manche et celle de côté.

Autrement dit, ne tou-

chez pas à la ligne d'épaules, qui ferme le dessus de la manche, et à la ligne qui fait le milieu du dos et du devant.

MON CARNET

Soufflé de pommes de terre. — Faire une purée de pommes de terre un peu épaisse, y mettre deux jaunes d'œufs, es blancs battus en neige, ajouter du gnyère râné; mettre au four, verser dessus une sauce béchamel avec un peu de persil haché. (Recette envoyée par Brigitte du Pavillon.)

Pots de crème au chocolat. — Pour six petits pots de crème, mesurez du lait dans trois de ces pots; faites fondre trois tablettes de chocolat dans un peu d'eau; ajoutez le lait et 30 grammes de sucre. Faites faire un ou deux bouillons — pas plus —; retirez du feu; mettez, dans une terrine, six jaunes d'œufs délayés dans une cuillerée de lait froid — mais ayant bouilli; mélangez bien et en tournant doucement, versez votre crème; passez le tout à la passoire fine. Remplissez alors les pots que vous mettez dans une casserole avec de l'eau arrivant à un centimètre de leur bord. Faites chauffer, et lorsque l'eau est près de bouillir, couvrez le feu de cendres, ou laissez votre appareil sur le coin du fourneau. Lorsque la crème est prise, ôtez les pots et laissez refroidir.

LE COIN DES RIEURS

Bécassine devant l'Obélisque.

— Oh! la drôle d'écriture, monsieur Zidor!

Zidor, respectueux. — C'est des hiéroglyphes, mamzelle Bécassine.

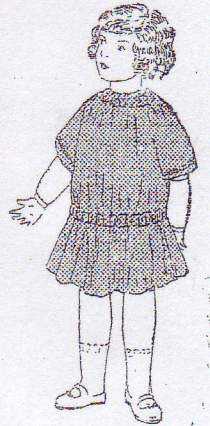
— Qu'est-ce ça veut dire, ce mot-là?

Zidor, paternel. — Le mot parle tout seul, pourtant, mamzelle Bécassine: luer... ça veut dire « pas d'aujourd'hui ».

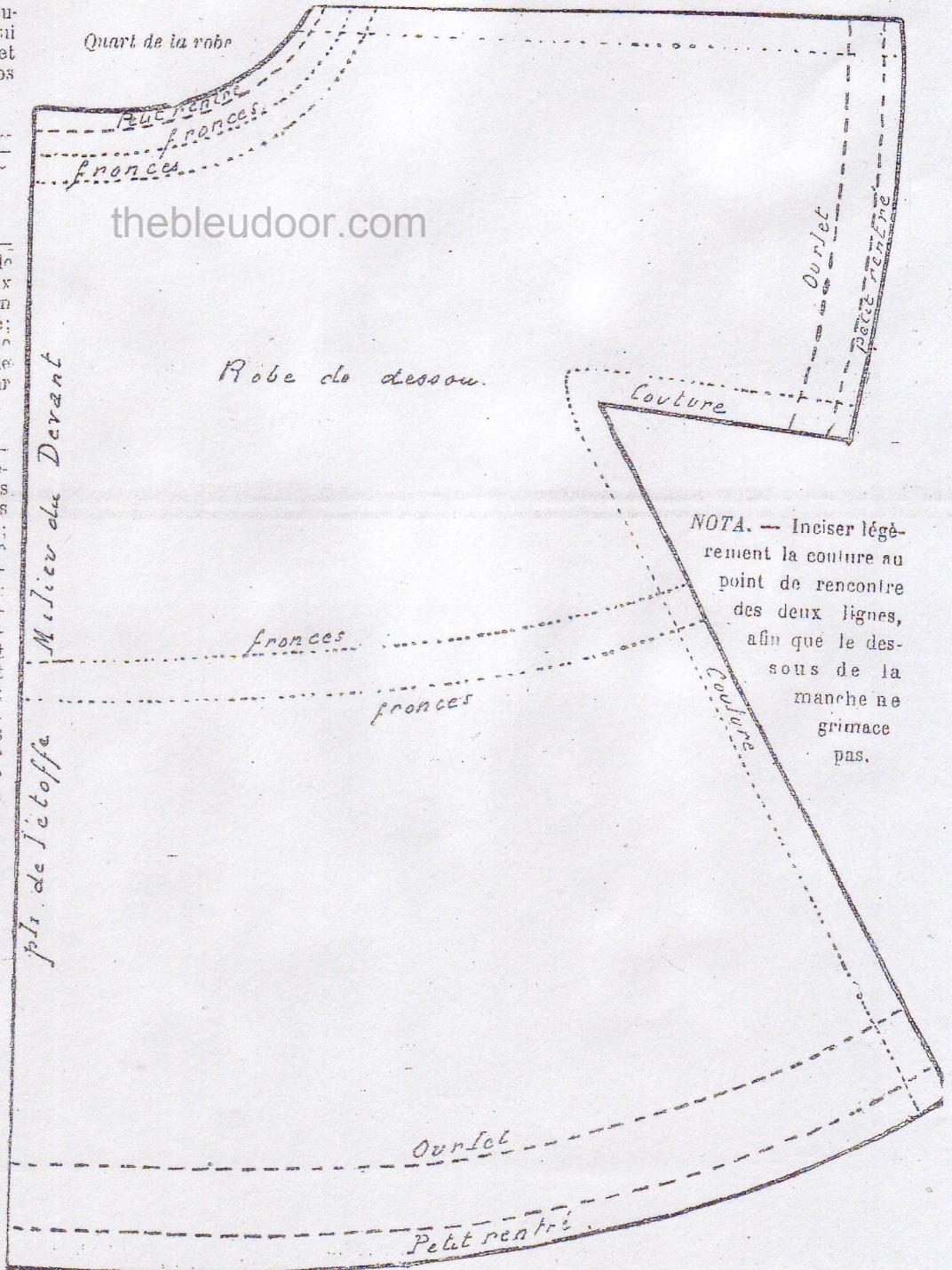
La robe de dessous se met en forme par la couture du dessous de bras et celle qui forme la manche. Derrière, vous fendez depuis l'encolure jusqu'à un centimètre environ des fronces et vous ourliez à droite et à gauche.

Deux rangs de fronces marquent la taille; au bord des manches, vous posez un rang de soutache et au bas de la robe un biais d'étoffe semblable à celle de la blouse. Ce biais se pose dessous et fait dépassant d'un demi-centimètre: Il est piqué à l'endroit.

Deux rangs de fronces à l'encolure, fermeture par une petite agrafe ou un bouton à pression.



TANTE JACQUELINE.



NOTA. — Inciser légèrement la couture au point de rencontre des deux lignes, afin que le dessous de la manche ne grimace pas.