

— Nous pousserons ce soir dans un village où nous trouverons à souper, et des gens pour nous indiquer le chemin vers Flokdès. Ne vous préoccupez donc pas et ne me pressez pas de manger maintenant.

Il se placa au milieu de la route, scrutant les détours du chemin cahoteux, afin de voir plutôt déboucher les cavaliers. Jup, enchaîné auprès du puits, hurlait lugubrement.

— Eh ! mon cher marquis, qui attendez-vous en cette pose inquiète ?

La voix simulait à merveille la cordialité.

M. de Penukawen se retourna, Mouschopoulos était là, l'air épanoui, la main tendue.

(A suivre.)

MARIO DONAL

NOUS HABILLONS BLEUETTE

ROBE D'ÉTÉ

Elle peut se faire en toile ou en lainage léger. Elle se compose d'une casaque à basque festonnée à même et d'une jupe droit fil, ornée d'un ourlet à jours.

Casaque. — Quatre patrons : empiècement, corps de la casaque, manche, berthe.

PATRONS :

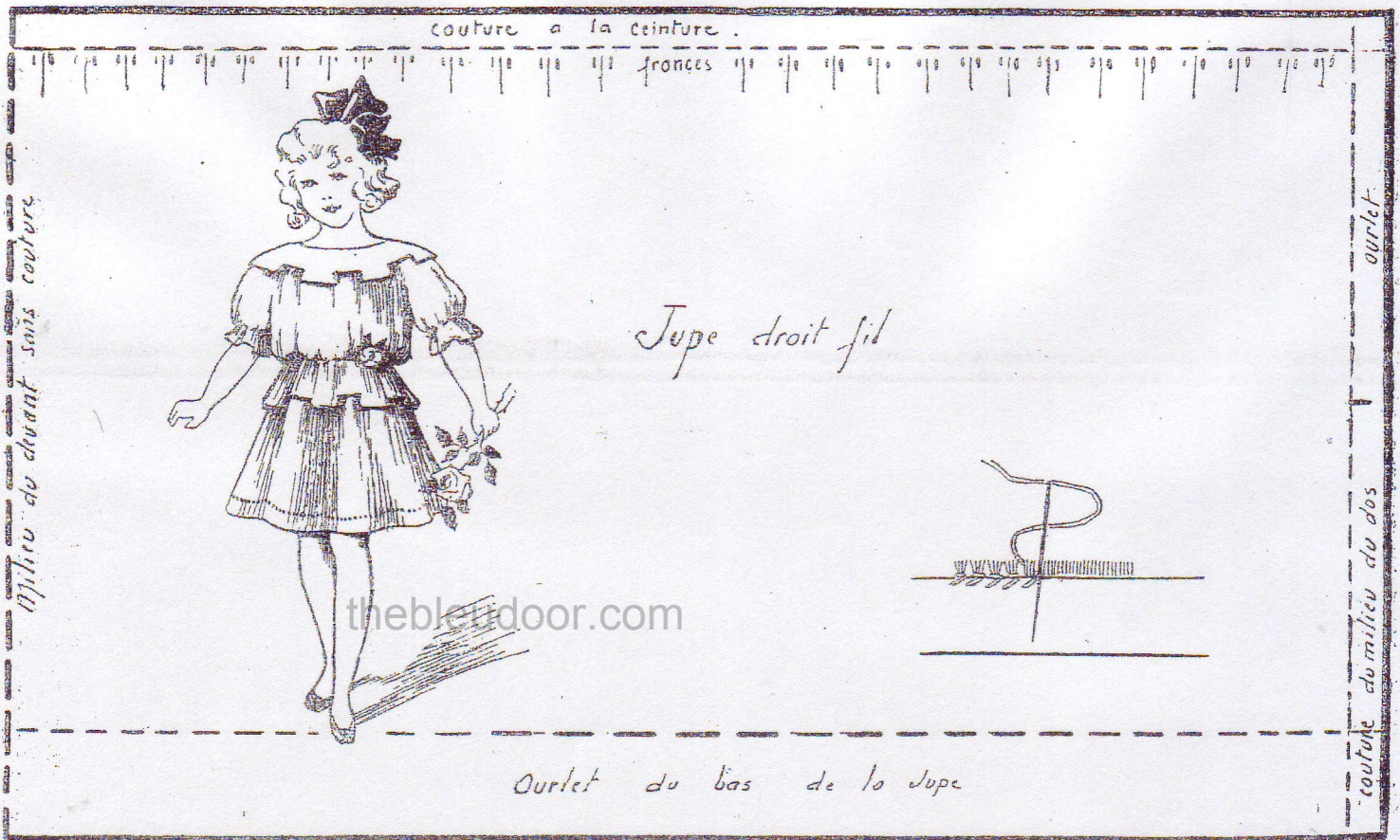
Empiècement : poser le patron sur l'étoffe pliée en double, sa ligne brisée (milieu du devant) bord à bord avec le pli de l'étoffe, lequel doit suivre le droit fil. Couper tout autour, sauf du côté du pli.

La casaque se ferme dans le dos ; comme l'empiècement, elle est sans coutures. Faire au-dessus de la basque, à l'endroit indiqué, un double rang de points devant entre lesquels passera un élastique fixé sous l'ourlet de fermeture. Pour le reste de la fermeture, boutons à pression.

La berthe se fixe autour de l'encolure en faisant concorder les lettres A B de la première avec les lettres A B de la seconde. On incise le bord de l'encolure et celui de la berthe afin que la couture ne fasse pas grimacer l'étoffe.

La manche se ferme par la couture de saignée G H. On la fronce en haut sur la partie indiquée par des groupes de petits traits, et en bas pour former le volant. Mais il ne faudra pas froncer avant d'avoir festonné.

Décalez le feston, le reporter aux endroits voulus et festonner à points bas et très réguliers.



Corps de la casaque : poser le patron sur l'étoffe pliée en double, le pli suivant le droit fil. Ne pas couper le pli et le bas. Laisser en bas deux centimètres de plus pour pouvoir festonner sans effiloquer le tissu.

Manche : La manche est demi-longue. Il faudra poser le patron sur l'étoffe, par rapport aux droits fils de celle-ci, comme il l'est ici sur le fond gris du dessin par rapport aux lignes de cadre de ce dernier. Tailler tout autour, sauf en bas ; laisser deux ou trois centimètres de plus pour pouvoir festonner sans effiloquer.

La berthe : Poser le patron sur l'étoffe pliée en double. Ce pli doit être sur le droit fil et ne doit pas être coupé. Laisser un ou deux centimètres de plus pour le tracé du feston.

ASSEMBLAGE DE LA CASAQUE

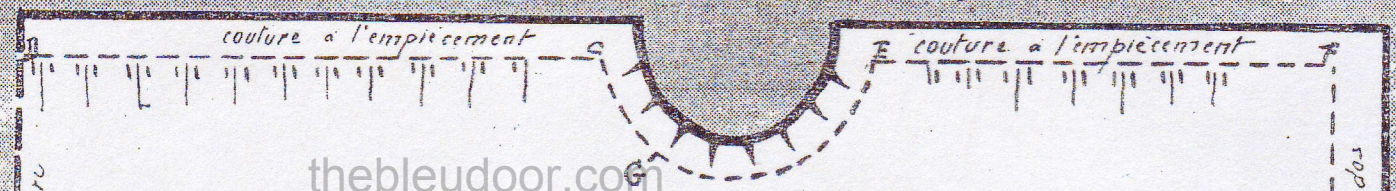
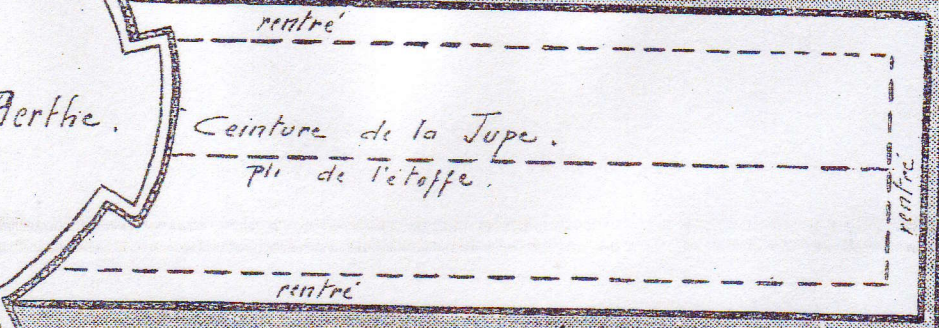
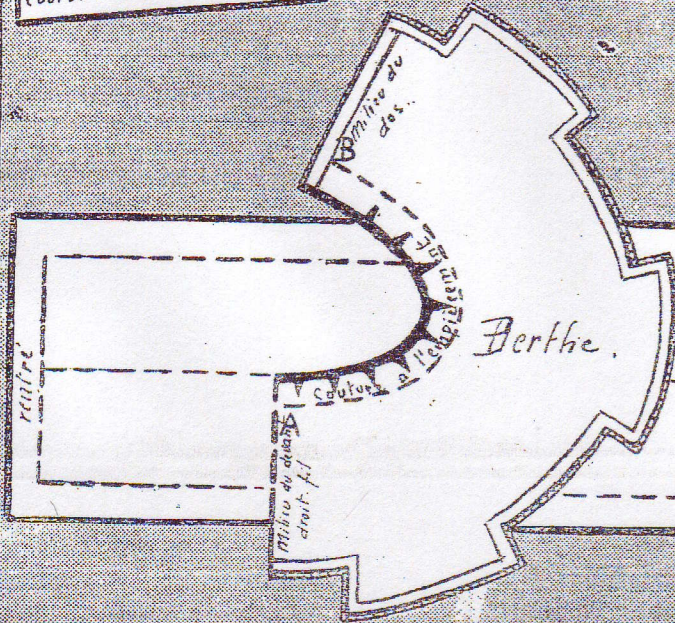
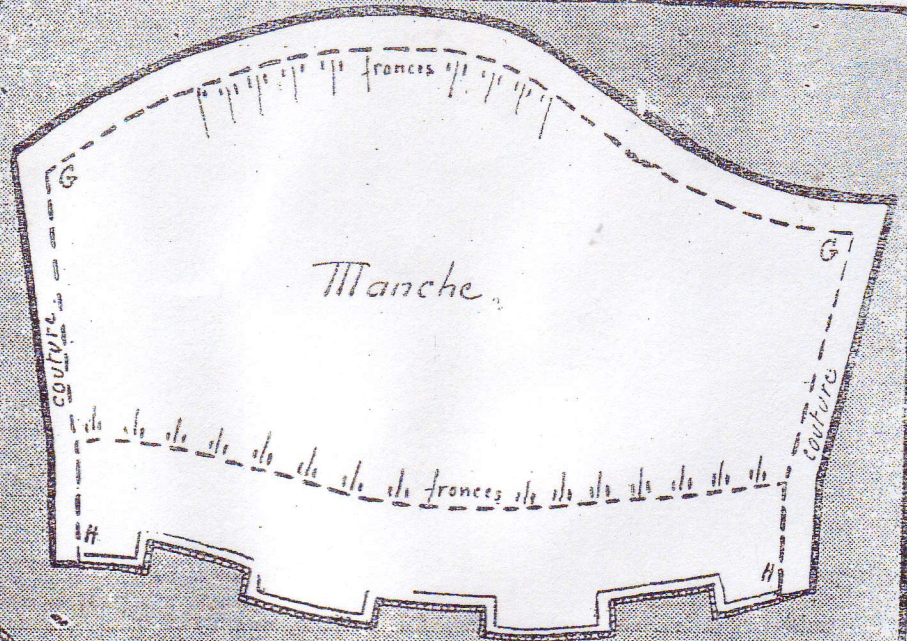
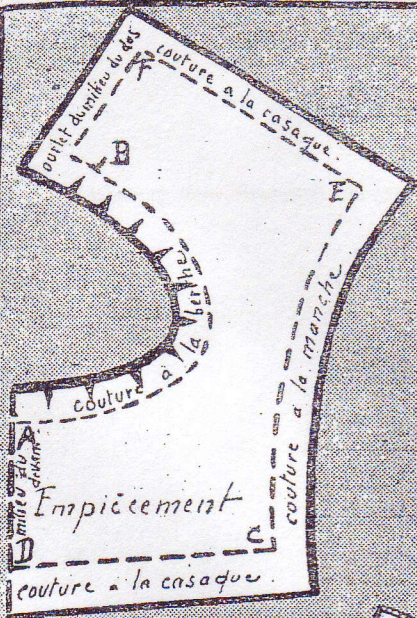
L'empiècement se fixe au corps de la casaque aux lettres D C et E F. On fronce la casaque pour la ramener à la mesure de l'empiècement.

Si la robe est en toile, claire ou foncée, peu importe, on peut broder en couleur. Si la robe est en drap léger ou en taffetas, mieux vaudra broder avec de la soie couleur de la robe. Découper une fois le travail de broderie terminé.

La jupe est droit fil et sans autre couture que celle qui la ferme derrière. Elle est terminée par un ourlet à jour dont nous vous donnons un croquis vous indiquant comment il faut s'y prendre. Il faut, pour cette jupe, une bande droit fil de 38 centimètres sur 12 centimètres, ourlet compris. Pour faire celui-ci, vous repliez l'étoffe le long de la ligne brisée, puis vous faites un petit rentré, et à l'endroit même où ce petit rentré vient s'appliquer sur la jupe, vous tirez 4 ou 5 fils pour le jour. La jupe se fronce en haut et se monte à la ceinture. Le patron de celle-ci est donné à grandeur d'exécution.

A la taille, fixez une petite rose semblable à celle que vous mettez au chapeau dont nous nous occuperons la semaine prochaine.

TANTE JACQUELINE.



thebleudoor.com

Devant

Casaque

Dos

coulisse laissant passer un élastique

