

BRASSIÈRE DU PREMIER ÂGE



Il faut trois patrons : le dos; le devant; la manche.

Dos. — Se taille en deux morceaux. Après avoir calqué et découpé le patron, posez-le sur l'étoffe pliée double ou sur deux morceaux mis l'un sur l'autre.

Si l'étoffe a un envers, il faudra mettre envers contre envers ou endroit contre endroit, sans quoi vous auriez deux morceaux pour le même côté et rien pour l'autre.

Les coutures sont comprises dans le tracé du patron. Le droit fil est au bord de l'ourlet du dos.

Devant. — Le devant est d'un seul morceau. Après avoir calqué et découpé le patron, vous le poserez sur l'étoffe pliée double, en mettant le bord du patron portant ces mots : « pli de l'étoffe » bord à bord avec le pli de l'étoffe.

Coupez tout autour, sauf du côté du pli où les ciseaux ne doivent point passer. Ce pli suit le droit fil de l'étoffe.

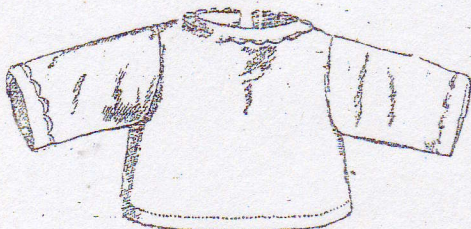
Manche. — Elle se taille d'un seul morceau. Le patron, une fois découpé, se pose sur l'étoffe pliée double, le côté opposé à la couture bord à bord avec le pli de l'étoffe qui est droit fil.

Assemblage. — La petite brassière se met en forme par les coutures de côté et par celles de l'épaule. Ces coutures se font d'abord à points avec un point de chausson.

Même travail pour la couture d'entourure et pour les manches; des coutures rabattues à point d'ourlet seraient trop dures pour l'épiderme tendre d'un bébé. Vous me direz que, pour Bleuette, cela n'a pas d'importance; c'est vrai; elle ne s'en plaindra pas, mais il faut faire les choses telles qu'elles doivent être faites: C'est le moyen d'apprendre à coudre.

La manche se met en forme par la couture de saignée. Si vous voulez aller au plus simple, vous faites au bas un petit rempli que vous maintenez avec un point de chausson et vous cousez au bord de la manche une petite dentelle.

Si vous en avez le temps, mieux vaudra copier jusqu'au bout le modèle que nous vous donnons. Vous festonnerez une petite bande droite, ou prendrez un petit volant de broderie anglaise que vous coudrez au bord de la manche et de l'encolure de façon à ce que ce volant, cousu à plat et à points devant, masque la couture une fois rabattue sur le dessus de la manche et autour de l'encolure. En un mot, cette couture doit être faite à l'endroit en posant l'envers du volant contre l'envers de la brassière.



Brassière terminée.

Ourlez les deux côtés du dos à points de chausson. On ne met ni boutons ni agrafes aux chemises et aux brassières du premier âge. Les deux bords se croisent l'un sur l'autre et sont maintenus, en bas par la ceinture de la culotte couche, en haut, par le petit fichu de linon ou par la bavette.

Ces petites brassières se font généralement en piqué; on peut aussi les faire en flanelle blanche. Dans les deux cas, le savonnage

n'est pas le même; pour le piqué, eau chaude et savon de Marseille; rinçage à l'eau claire; puis on trempe un instant l'objet dans l'eau teintée avec du bleu de lessive, l'on fait sécher aux trois quarts et l'on repasse encore un peu humide avec un fer chaud.

Pour la flanelle, on savonne à l'eau froide et l'on repasse encore humide avec un fer moyennement chaud.

TANTE JACQUELINE.

