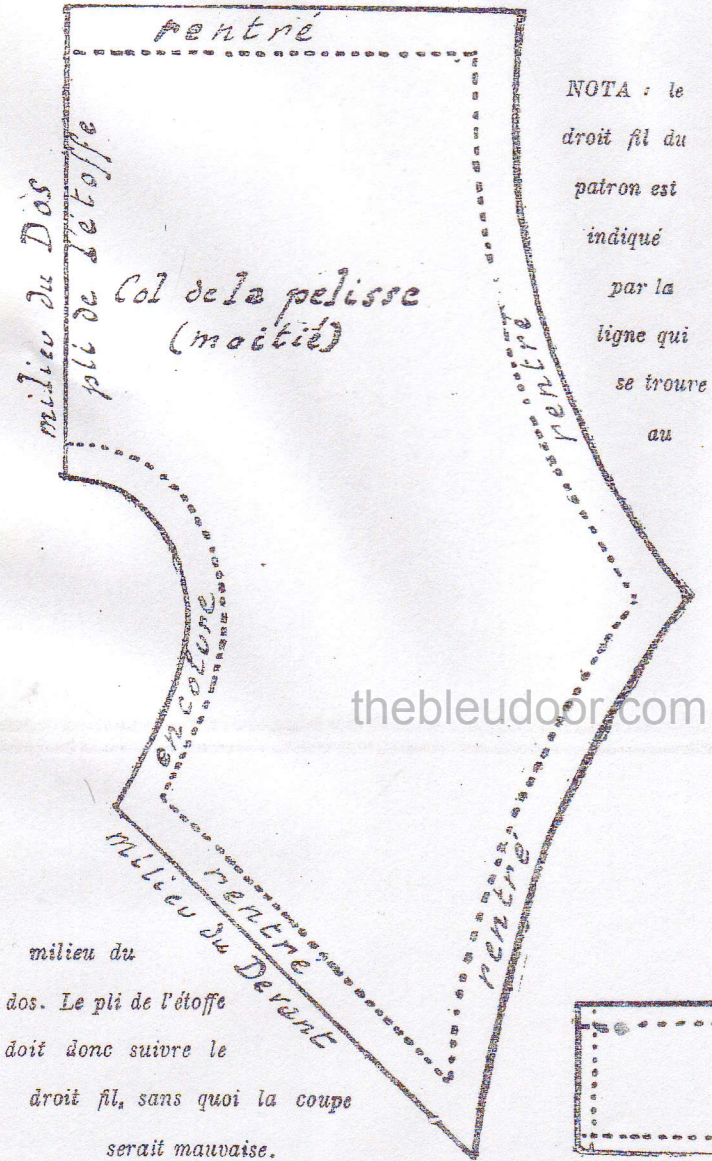


# NOUS HABILLONS BLEUETTE

## COSTUME DE NOUNOU (Suite.)

Dans le dernier numéro, nous vous avons donné le corsage. Faisons, maintenant, la jupe. C'est, simplement, une bande droit fil de 15 centimètres de haut sur 40 centimètres de large. Fermez-la derrière en laissant, pour la fente, environ 3 centimètres. Ourlez le bas tout autour; cet ourlet doit avoir 2 centimètres et demi.

Froncez le haut de la jupe et montez à la ceinture dont vous voyez ici le patron. Cette ceinture est une bande droit fil ayant le double du patron. Commencez par en fixer les deux extrémités aux deux bords de la fente de la jupe, puis fixez le milieu de la ceinture au milieu du devant de la jupe. Alors, avec l'aiguille, égalisez les



NOTA : le droit fil du patron est indiqué par la ligne qui se trouve au

milieu du dos. Le pli de l'étoffe doit donc suivre le droit fil, sans quoi la coupe serait mauvaise.

fronces de celle-ci, rejetez-en un peu plus en arrière pour dégager le devant et cousez le bord de votre ceinture, au bord de la jupe, endroit contre endroit, c'est-à-dire l'envers de la bande sous vos yeux.

Rabattez ensuite la ceinture à l'envers de la jupe, de manière à ce que le bord des fronces soit caché. Vous faites cette couture à points d'ourlet.

À 2 centimètres du bord, vous posez un velours de même largeur que celui du corsage.

**Tablier.** — Le tablier est en linon blanc, sans bavette et avec poches. C'est un rectangle de 10 centimètres de hauteur sur 15 centimètres de large; ourlez-en le bas, que vous ornerez soit avec le point croisé dont vous voyez ici un échantillon, soit avec le point d'épines dont nous avons déjà, plusieurs fois, donné le modèle.

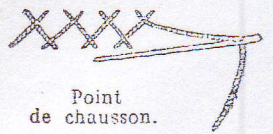
Vous pouvez aussi poser à 2 centimètres du bord un entre-deux de broderie ou de dentelle. La poche est un petit carré d'étoffe dont vous plissez le bas pour le rétrécir et lui donner une forme de soufflet. Le haut est bordé d'une petite broderie ou d'une dentelle très basse.

**La manie.** — Elle est formée d'un morceau d'étoffe droit fil ayant 26 centimètres de haut sur 53 de large.

Sur les deux côtés de 26 et le bas, faites un ourlet de 3 centimètres, rentré compris.

Sur le côté du haut qui n'est pas ourlé, faites deux rangs de fronces.

Puis vous taillez le col en mettant le patron sur l'étoffe pliée double, la ligne « milieu du dos » bord à bord avec le pli de l'étoffe. Ne coupez pas de ce côté-là; le col est d'une seule pièce.



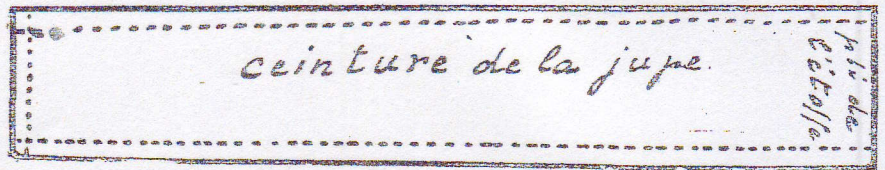
Faites un rentré tout autour de ce col, sauf du côté de l'encolure; ce rentré est maintenu par un point de chausson (voir le détail de ce point). Il ne faut pas faire d'ourlet, ce serait trop gros.

Posez le milieu du col sur le milieu du dos de la pelisse, fixez-le à cette place par une épingle ou un point de bâti, puis tirez vos fils de fronces jusqu'à ramener l'ampleur de la manie à la mesure de l'encolure du col.

Cousez alors l'un sur l'autre à points devant, sans vous préoccuper du bord de la couture qui va, tout à l'heure, se trouver caché de la façon suivante :

Taillez un petit biais d'étoffe de 2 centimètres et demi de haut et bordezen l'encolure, rabattez à l'envers par un point d'ourlet. Garnissez le col et le tour de la pelisse d'un ruban de velours noir.

TANTE JACQUELINE.



## VERS A DIRE

### LA PREMIÈRE LEÇON DE FRANÇAIS

Le grand jour venu, tous parés  
De leurs beaux habits des dimanches !  
Les fillettes en robes blanches,  
Les garçons souliers bien cirés,  
Légers comme l'oiseau qui vole,  
Dans la main un bouquet de fleurs,  
Gerbe liée aux trois couleurs,  
Gaîment ils courent à l'école.  
Là, naguère, un maître hautain  
A chacun désignant sa place,  
Sans leur sourire, ouvrait la classe...  
Mais par ce radieux matin

Dès l'entrée, un soldat de France !...  
Oh ! comme il tremble, ce vainqueur,  
En cherchant, pour se faire entendre  
De tous, le mot magique et tendre,  
Qui, pour jamais, prendra leur cœur  
Soudain, dans l'émouvant silence,  
Des rangs du cher petit troupeau  
Que couvre l'ombre du drapeau,  
Un cri d'allégresse s'élance :  
Vive la France ! et sur le seuil  
Un écho tremblant le répète.  
Ce sont les vieux branlant la tête.

## JEUX ET RÉCRÉATIONS

### PROBLÈMES CASSE-TÊTE

Sur une feuille de papier pliée en deux, percée de 5 trous, ayant un pli à chacun de ses quatre coins, trouver ce qui suit :  
1° objets de literie; 2° un arbre; 3° un poisson; 4° un fruit.

\*\*

Un père a 20 ans de plus que son fils; si l'âge de celui-ci était doublé, il aurait dix ans de plus que son père. Quel est l'âge de chacun d'eux?

\*\*

# COSTUME DE NOUNOU

Cet amusant costume, qui déguisera Bleuette, se compose de la robe — jupe et corsage à basquine — du tablier, de la pelisse et du bonnet enrubanné dont une nounou, fière de son rôle, ne voudrait pas se passer.

Nous vous donnons, aujourd'hui, le corsage et la jupe. La semaine prochaine, nous ferons ensemble la jupe et la pelisse, et huit jours après, le bonnet...

**Devant.** — Les patrons donnés ici sont toujours à la mesure de Bleuette. Après avoir calqué et découpé le devant du corsage, vous poserez le patron sur l'étoffe pliée en double ou sur deux morceaux placés envers contre envers ou endroit contre endroit. Faute d'observer cette prescription, vous auriez deux devants pour le même côté et rien pour l'autre, ou un côté à l'envers et l'autre à l'endroit.

**Dos.** — Le dos est d'une seule pièce et le patron n'en donne que la moitié. Vous poserez donc celui-ci sur l'étoffe pliée double en mettant son côté droit fil bord à bord avec le pli de l'étoffe.

Coupez tout autour, sauf du côté du pli qui fait le milieu du dos. Ne pas s'inquiéter des coutures; elles sont toujours comprises dans le tracé des patrons.

**Manche.** — Elle se taille d'un seul morceau. La ligne qui porte cette indication « pli de l'étoffe » suit le droit fil du tissu.

Après avoir calqué et découpé le patron, vous le poserez sur l'étoffe pliée double en mettant cette ligne droit fil bord à bord avec le pli de l'étoffe. Couper tout autour, sauf du côté du pli.

La manche se met en forme par la couture de saignée. Vous en ourlez le bas, et à un demi-centimètre de l'ourlet, vous posez un velours étroit soit de la teinte de la robe, soit noir.

Froncez le haut des deux côtés du milieu sur l'espace indiqué par le patron.

**Assemblage.** — Les devants se dos par les coutures d'épaules et les coutures du dessous de bras.

L'encolure se borde à cheval d'un biais d'étoffe semblable à celui du costume, de 2 c.

1/2 de haut. Sur ce biais, vous cousez un velours très étroit, de même nuance que celui des manches.

Au bas du corsage, à un centimètre du bord, vous posez un velours également de

même teinte, mais un peu plus large.

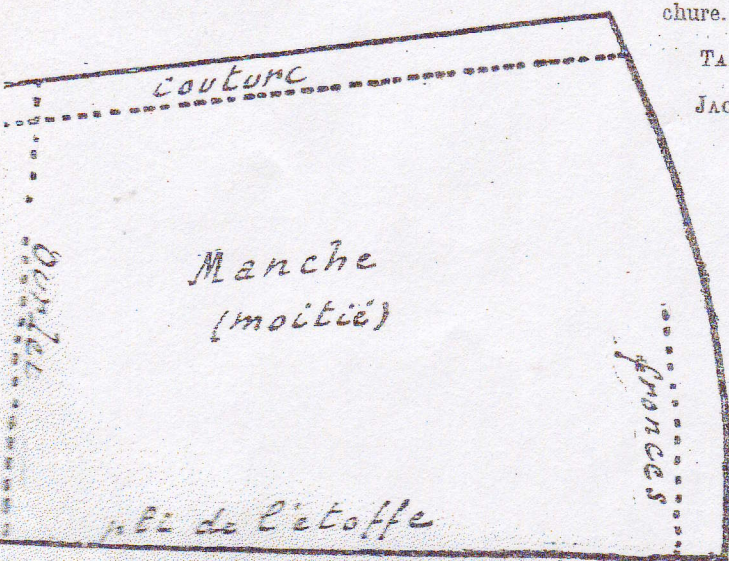
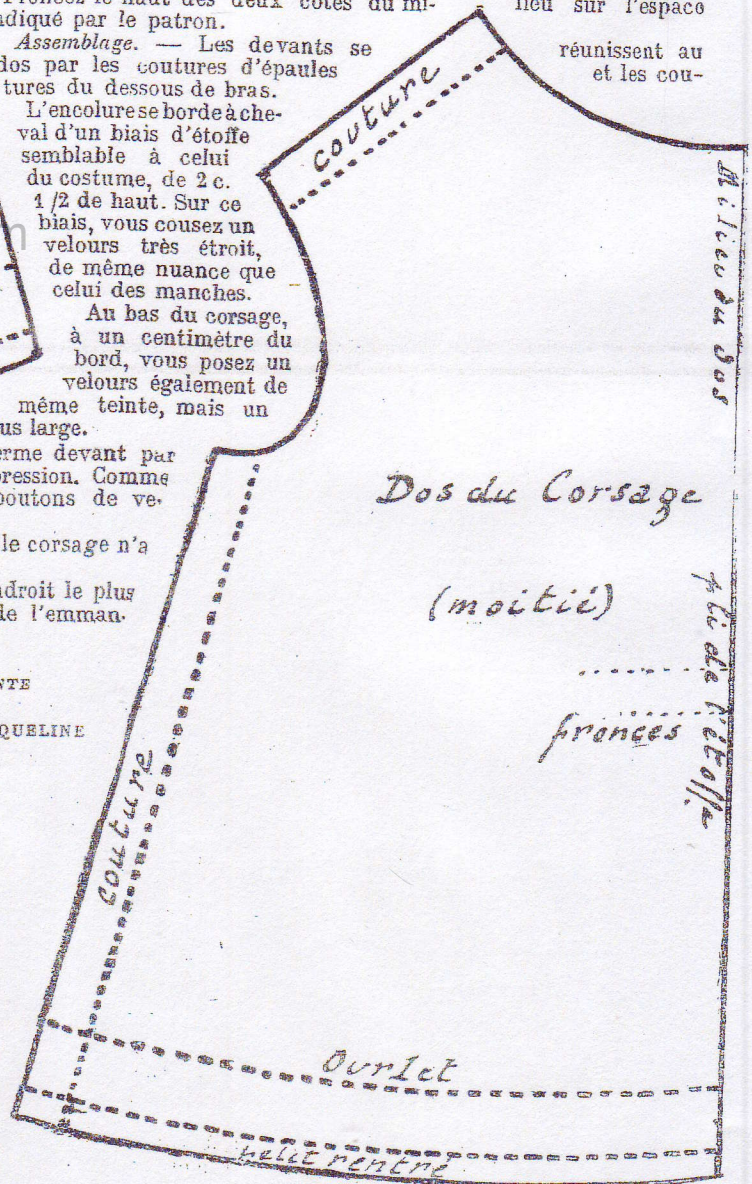
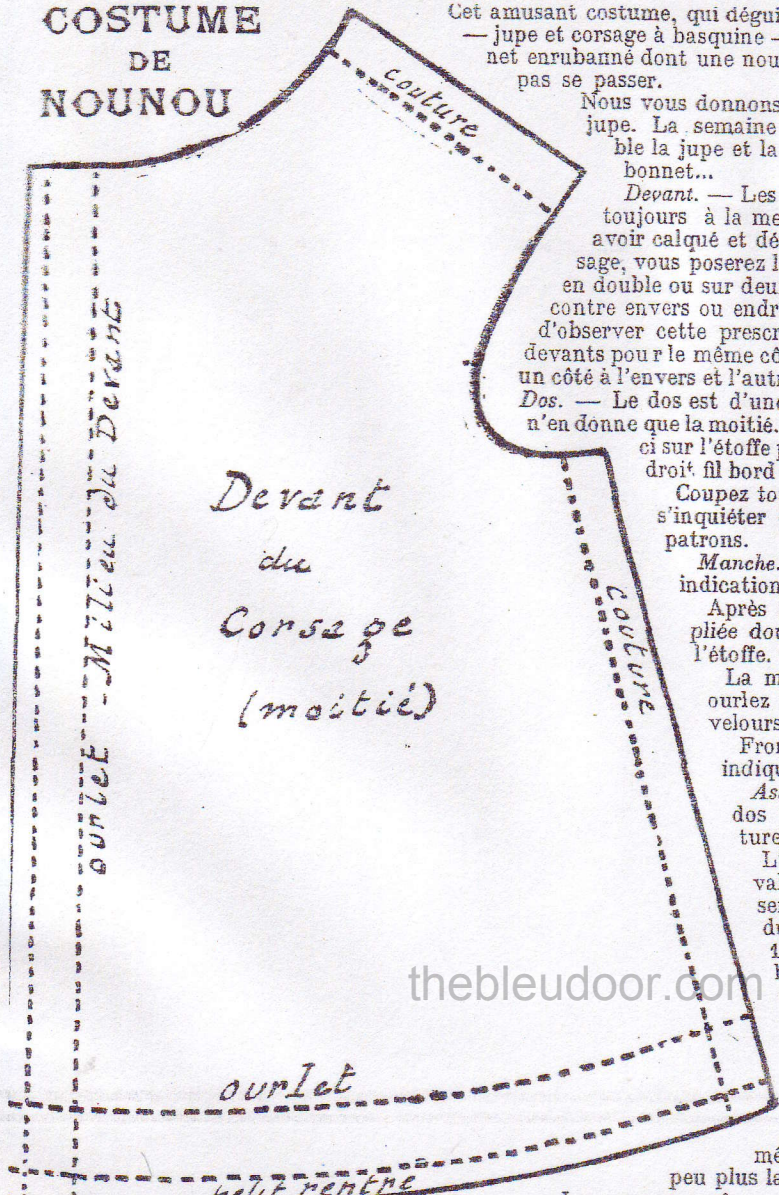
Le corsage se ferme devant par trois ou quatre boutons à pression. Comme

ornement, vous posez devant, du haut en bas du corsage, de petits boutons de velours.

Ce costume devant être fait en lainage — cheviotte, petit drap — le corsage n'a pas besoin d'être doublé, ce qui le rend plus facile à faire.

La manche se monte en mettant la couture de saignée à l'endroit le plus creux de l'emmanchure.

TANTE  
JACQUELINE



thebleudoor.com

— T'en connaîtrais-tu pas, aussi, mon gars, qui l'auraient ben trop pendue, leur langue?

Jacques avait écouté de toutes ses oreilles, ce qui s'était dit au sujet de ses parents; il voyait avec peine qu'on ne semblait pas les aimer dans le pays... mais il oubliait un peu cette impression fâcheuse, en voyant la conversation dégénérer en dispute...

Il regardait curieusement ces bonnes gens qui lui semblaient si différents des paysans de son pays; cet accent franc-comtois lui paraissait bien étrange, et le ton de la dispute ne rappelait en rien ces luttes à coups de langues, auxquelles Jacques avait assisté bien des fois, dans les diligences de villages méridionaux, où chacun s'efforçait de crier plus fort que le voisin, où les yeux roulaient furieusement dans les orbites, où les bras s'agitaient frénétiquement, prenant à témoin, tour à tour, le plafond et le plancher de la voiture.

Ceux-ci continuaient à se chercher querelle paisiblement, avec calme; et, comme un refrain, Jacques entendait de temps en temps revenir ces mots: « Ah! ma foi!... ma foi, oui!... »

Enfin, il reconnut la station où il devait descendre. Une voiture attendait; le cocher s'approcha du petit garçon, lui demandant s'il n'était pas le jeune homme attendu chez M. Haldebrand; sur la réponse affirmative de l'enfant, il ouvrit la porte du coupé.

Dans les lacets de la montagne, la voiture roulait lentement; la nuit était venue et c'est en vain que Jacques se penchait, essayant de percer du regard la profondeur des bois...

La montée fut très longue; les lacets étaient raides, le cheval avançait péniblement...

Tout paraissait silencieux aux abords du château, lorsqu'ils arrivèrent...

La lune se levait, permettant à Jacques de voir assez bien la grande cour d'honneur où il venait d'entrer, et le château qui se dressait, un peu fantastique avec ses hautes tours...

Le petit garçon songea soudain à ces histoires lues autrefois: à ces contes de fées, où l'on décrivait des palais mystérieux, dont les portes s'ouvraient et se refermaient pour toujours derrière le voyageur assez hardi pour oser s'aventurer dans ces sombres murailles, et son oncle lui sembla quelque mauvais génie, sous le joug duquel gémissaient femmes et enfants...

« Jacques le rêveur, votre folle tête se monte... vous vous êtes levé de bon matin et vous avez sommeil... vous rêvez debout... » Et c'est ainsi que se gourmandant, il pénétra dans le grand hall du château, précédé du domestique, qui ouvrit une porte et s'effaça...

(A suivre.)

M. GOUDAREAU.

## NOUS HABILLONS BLEUETTE

### COSTUME DE NOUNOU (Suite et fin.)

#### LE BONNET

Le bonnet se compose

12 centimètres de côté. Calquez et découpez le patron qui est, ici, à moitié, et posez le sur le tulle plié en deux; sa ligne droite étant bord à bord avec le tissu choisi,

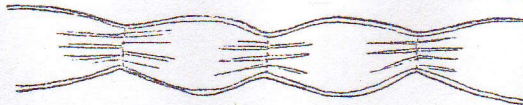


Fig. 3. — Division des coques.

d'une calotte de ce tulle à mailles carrées et résistantes qu'on appelle en Bretagne « réseau Quintin ». Il va sans dire qu'on peut mettre tout autre espèce de tulle, pourvu qu'il ne soit pas trop léger pour supporter la couronne de ruban. On peut aussi prendre de la mousseline.

Quel que soit le tissu, il en faut un carré ayant

coupez tout autour, sauf du côté de ce pli qui ne doit pas être touché et qui fait le milieu du bonnet. Ce milieu peut se broder d'un motif de broderie quelconque ou recevoir — ce qui est plus facile à faire, —

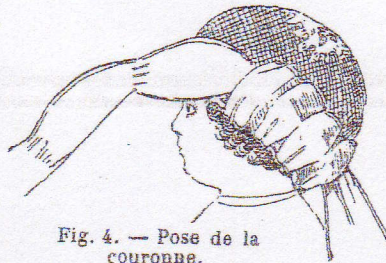


Fig. 4. — Pose de la couronne.

Ceci étant fait, vous prendrez soixante centimètres de ruban, puis, laissant libre à chaque extrémité un pan de 10 à 12 centimètres, vous diviserez le reste en sections de 2 centimètres, séparées entre elles par un fil de fronces (fig. 3).

Alors, mettant la calotte de tulle sur la tête de Bleuette, vous fixerez le premier froncé derrière et épinglerez tout autour de la tête les coques rapprochées (fig. 4).



Fig. 5. — Croquis d'ensemble.

une incrustation découpée dans un morceau de dentelle usagée et appliquée à l'aide de petits points de côté faits avec du fil très fin.

Ceci fait, vous prendrez un galon de percale que vous fermerez en rond après l'avoir mis bien exactement à la mesure de la tête de Bleuette.

Sur ce galon, vous froncerez bien également le rond de tulle que vous ramèneriez ainsi à la forme d'une calotte (fig. 2).

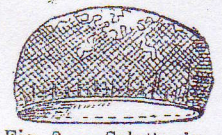


Fig. 2. — Calotte de tulle.

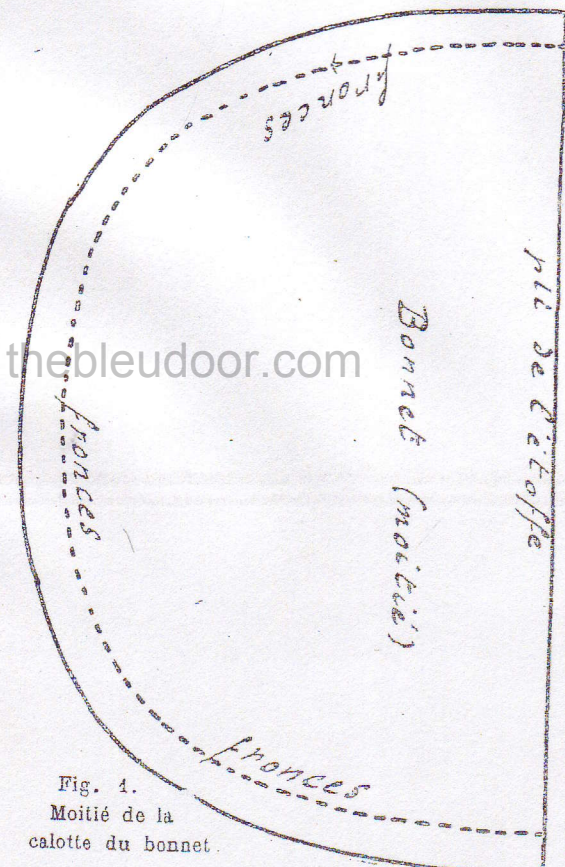


Fig. 1.

Moitié de la calotte du bonnet.

## MON CARNET

**Pots de crème au chocolat.** — Pour six petits pots à crème, emplissez-en trois de lait. Faites fondre, sur le feu, trois tablettes de chocolat dans très peu d'eau, ajoutez le lait, 40 grammes de sucre et tournez sur le feu pendant une dizaine de minutes.

Retirez du feu. Dans une jatte, mettez six jaunes d'œufs que vous délaiez avec une cuillerée de lait froid; ajoutez peu à peu le chocolat; passez le tout à la passoire fine et enfin emplissez vos six pots que vous rangerez ensuite dans une casserole peu profonde. Remplissez d'eau jusqu'à un centimètre du bord des pots et mettez sur le feu. Au moment de l'ébullition, retirez, mettez sur le coin du feu...

## CHARADES ET DEVINETTES

### Solutions du numéro 9.

1<sup>o</sup>. Un domestique: il n'est pas le maître qu'il suit, car s'il était celui qu'il suit, il serait maître et non serviteur.

2<sup>o</sup>. C'est la poudre — de riz, elle blanchit; de guerre, elle noircit et blesse; pharmaceutique, elle guérit.

### Solutions du numéro 10.

Charade. Mon premier est « cache ».

Mon second est « mire ».

Mon tout: Cachemire

Problèmes casse-tête: 1<sup>o</sup>. On trouve cinq couvertures, un peuplier, uneraie, des coings.

2<sup>o</sup>. Le père a 50 ans et le fils 30.

## LE COIN DES RIEURS

On a conduit Jeannette à une pantomime. Au milieu de la représentation, elle se lève, indignée:

— Allons-nous en, maman; tu vois bien que les acteurs ne savent pas un mot de leur rôle.

La même Jeannette a écouté distraite la leçon sur « l'histoire naturelle à la portée du jeune âge ».

La maîtresse a remarqué son inattention, et pour lui faire comprendre sa faute, l'interroge: « Jeannette, voulez-vous citer un animal carnassier? »

Jeannette reste coite. La maîtresse, indulgente: « Un animal qui se repaît de...