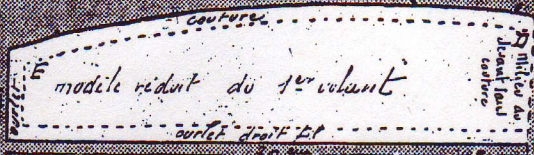
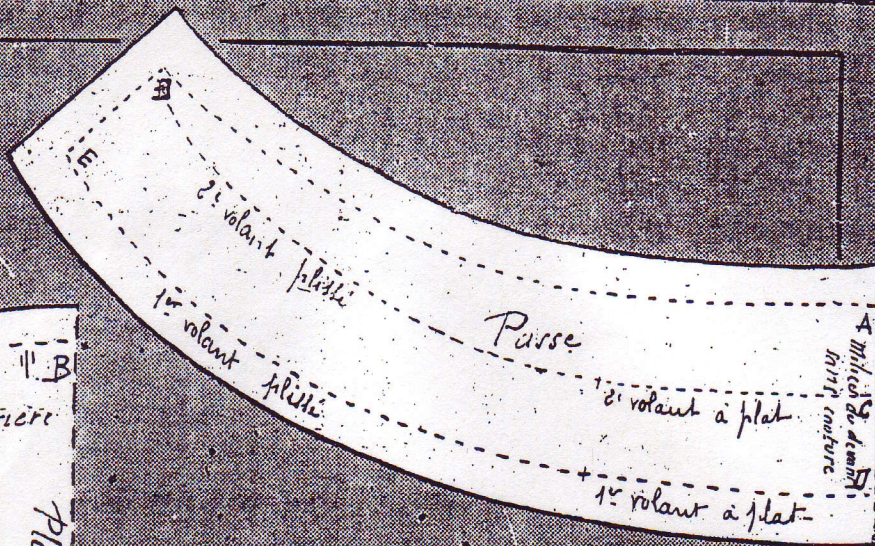
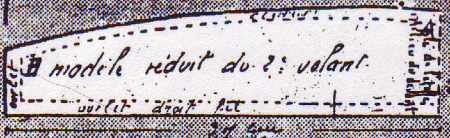


Plissé des volants



Coiffe et châle  
du  
Costume normand



Pli de p'toiffe (biais)



Châle

Ourlé droit fil

Ourlé droit fil

thebleudoor.com

1  
2  
3  
4  
5  
6  
7  
8  
9  
10  
11  
12

toffe droit fil - milieu du devant



M. de la  
de la  
coudre  
M. de la toffe droit fil  
Couture de la jupe  
coudre  
centre

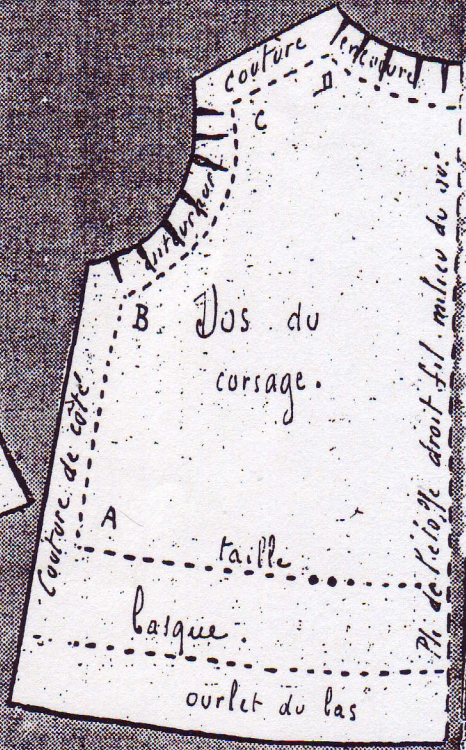
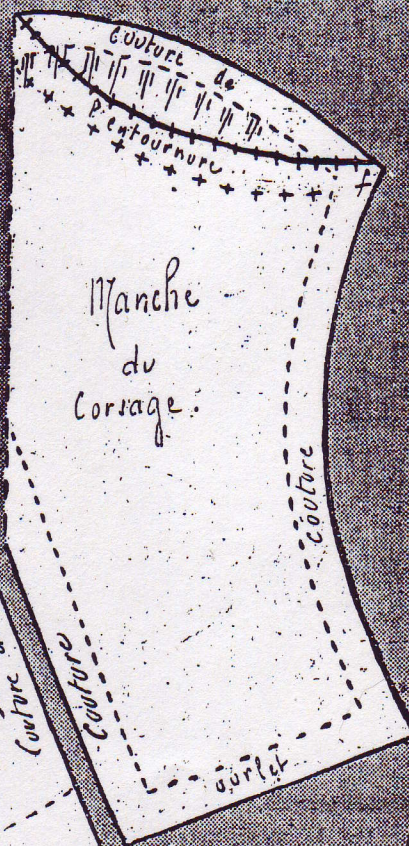
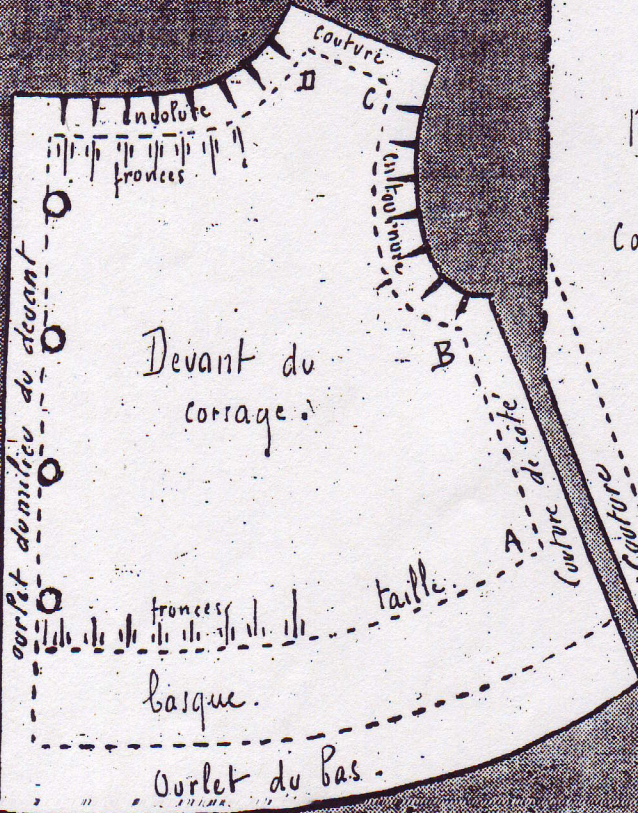
thebleudoor.com  
Jupe

ourlet  
coudre

Ourlet du bas droit fil

Jupe et  
corsage

du corsage  
normand



M. de la toffe droit fil - milieu du dos

## NOUS HABILLONS BLEUETTE COSTUME DE NORMANDE

Les costumes des anciennes provinces de France étaient fort jolis mais assez compliqués. Heureusement que nos aïeules, plus simples que nous, faisaient durer longtemps leurs atours.

Aujourd'hui, nous vous donnons la coiffe et le châle; la semaine prochaine, vous aurez la jupe et le corsage.

**Fond de la coiffe.** — Calquez et découpez le patron, puis posez-le sur l'étoffe pliée double en mettant sa ligne brisée, et qui porte ces mots : « pli de l'étoffe droit fil, » bord à bord avec le pli de l'étoffe.

Coupez tout autour, excepté du côté du pli. Ouvrez l'étoffe, vous avez un disque qui fera le fond de la coiffe.

L'étoffe à choisir est la mousseline ou le linon blanc.

**La passe.** — Il faut, ici, faire bien attention. Cette passe, qui doit entourer la tête à plat, est en forme, c'est-à-dire qu'elle ne se taille pas comme une bande droit fil.

Le dessin vous en donne la moitié. Commencez par calquer et découper le patron; puis vous poserez ce patron sur la mousseline pliée en double, ce pli suivant le droit fil de l'étoffe.

La ligne pointillée du patron A C D sera mise bord à bord avec le pli de l'étoffe. Epinglez le patron pour qu'il ne bouge pas et coupez tout autour, sauf du côté du pli.

Fermez la passe par la couture de derrière, B E, puis commencez à y ajuster la coiffe en mettant la lettre A de la passe sur la lettre A du fond et la lettre B sur la lettre B. Fixez ces deux points avec l'aiguille, puis froncez tout autour le fond jusqu'à le ramener à la mesure de la passe.

**Les volants.** — La passe supporte deux volants; ce sont des bandes droit fil que vous ourlerez d'un côté et plisserez sur les deux tiers de leur longueur. Le devant des deux volants se pose à plat sur la passe. Vous les fixez à celle-ci en rentrant un peu le bord supérieur du volant et en faisant soit une piqûre fine soit un point de côté.

Regardez la figurine que le dessinateur a placée au milieu du patron du châle et vous achèverez de comprendre.

De plus, deux croquis, modèles réduits du premier et du deuxième volants, vous montrent que si lesdits volants sont droit fil, il faut les arrondir un peu en amincissant la largeur vers les deux extrémités.

Le premier volant doit avoir 30 centimètres de longueur; le second 27 centimètres.

Le châle est un carré de 18 à 19 centimètres de côté. L'étoffe la plus couleur locale serait de la mousseline de laine à fleurettes, mais vous prendrez ce que vous aurez. Du linon à fleurettes que vous borderiez d'un ruban ou d'une faveur, ferait très bien aussi.

Le châle, pour être mis sur la poupée, se plie en biais. A la nuque, vous faites deux ou trois plis en large, pour creuser légèrement l'encolure, et les pointes se rentrent devant sous la bavette du tablier.

(A suivre.)

Nous vous donnons aujourd'hui le corsage et la jupe.

**Jupe.** — Elle se compose d'un rectangle d'étoffe ayant 38 centimètres de large sur 12 centimètres de hauteur.

Après avoir calqué et découpé le patron, vous le posez sur le tissu plié en double, dans le sens de sa hauteur, en mettant la ligne pointillée qui porte ces mots : *droit fil, milieu du devant*, bord à bord avec le pli de l'étoffe. Coupez tout autour, sauf du côté du pli que les ciseaux ne doivent pas toucher.

Ouvrez l'étoffe, vous avez en mains la jupe que vous fermez derrière par une couture. Celle-ci s'arrête aux deux tiers de la hauteur au petit trait horizontal. A partir de là, les bords restent libres et vous les ourlez.

Ourlez le bas tout autour. En haut, rentrez en dedans tout ce qui dépasse la ligne pointillée et froncez la jupe tout autour au moyen de deux fils passés à un tiers de centimètre l'un au-dessous de l'autre. Ces fronces doivent ramener l'ampleur de la jupe à la mesure de la ceinture.

**La ceinture de la jupe.** — C'est une bande droit fil ayant 18 centimètres de longueur et 15 centimètres de largeur.

Vous la pliez en deux, de manière à ramener ses deux bords l'un contre l'autre; vous rentrez les deux extrémités et vous posez le milieu de la ceinture au milieu du devant de la jupe. Vous maintenez l'une contre l'autre par un point.

Dé même, vous fixez chaque bord ourlé de derrière la jupe à chaque extrémité de la ceinture.

Alors, avec l'aiguille, vous égalisez les fronces et vous cousez la jupe à l'un des bords de la ceinture. Cette couture peut se faire à points devant coupés, de temps en temps, par des points arrière.

A l'envers, pour masquer cette couture, vous rabattez, à points d'ourlet, l'autre bord de la ceinture, en emprisonnant les fronces. Au bas de la jupe, vous posez à points devant cinq petits ve-lours.

Cette petite jupe se fera en lainage bleu de France, vert ou rouge. Velours noir.

**Le corsage.** — Il demande trois patrons. Le devant, le dos et la manche. Il est fait d'étoffe différente, mousseline de laine, petite flanelle ou percale à fleurs.

**Le devant.** — Après avoir calqué et découpé le patron, posez-le sur l'étoffe pliée en double ou sur deux morceaux placés envers contre envers ou endroit contre endroit. Taillez tout autour, sans vous occuper des coutures qui sont comprises dans le dessin. Le droit fil doit suivre l'ourlet du milieu du devant.

Le dos se taille d'un seul morceau. Le patron se posera sur l'étoffe pliée en double en mettant sa ligne pointillée bord à bord avec le pli de l'étoffe. Ce pli doit suivre le droit fil.

La manche se taille d'un seul morceau. Le patron se pose sur l'étoffe pliée double. Vous ne coupez point l'étoffe le long de la ligne pointillée qui va de l'épaule au coude, mais seulement à partir du coude jusqu'en bas.

Une remarque importante : la ligne pointillée, c'est-à-dire le pli, est droit fil.

La manche se ferme par la couture de saignée et par celle qui va du coude au bas.

En haut, vous enlevez, mais sur un côté seulement, la partie de l'étoffe se trouvant comprise entre le bord supérieur et la ligne courbe barrée de petits traits qui se trouve au-dessous.

Pour ne pas vous tromper et tailler deux manches pour le même bras, avant de mettre la manche en forme, taillez la seconde en mettant dessus la première et en ayant soin de placer les deux étoffes envers contre envers ou endroit contre endroit.

La manche se fronce un peu à la partie supérieure convexe qui se coud à l'épaule.

**Assemblage.** — Le corsage se met en forme par les coutures C B de l'épaule, et les coutures A B de côté. La manche se monte en raccordant les deux petites croix de la manche et du devant du corsage. Pour que la couture d'emmanchure ne tire pas, vous incisez l'entournure.

Incisez de même l'encolure avant d'en rentrer le bord sous les fronces.

Le tablier se compose d'un rectangle moins long que la jupe et couvrant les deux tiers de celle-ci.

La bavette est un petit rectangle auquel des fronces à sa partie inférieure donnent la forme d'un triangle.

Bavette et corps du tablier se montent après une ceinture de même étoffe ou de ruban.