

— Vois-tu, Karala, exclama-t-il, c'est très bien d'avoir atteint Haiderabad, mais ce n'est pas suffisant ! Le plus compliqué reste à faire... car l'argent va bientôt nous manquer !... La première difficulté est de trouver un gîte pour la nuit et une nourriture suffisante pour nous deux... Sais-tu combien il me reste ?

Karala ne devait pas le savoir, car il fixa sur son maître deux grands yeux étonnés.

— Eh bien ! reprit Kechab, il me reste exactement quatre roupies ! (environ cinq francs). Tu vois que ce n'est pas la fortune !

Karala parut admettre, par un hochement de tête, que la situation était critique.

— J'ai pensé à une chose, continua le maître, c'est qu'il me faut reprendre au plus tôt mon métier de charmeur !... J'ai un serpent dans mon panier... et j'ai aussi d'autres curiosités... capables d'amuser le public... Crois-moi, Karala, nous ferons de bonnes recettes d'ici peu.

Le cheval tira sur son collier aux dernières paroles de Kechab, comme s'il avait hâte de voir son maître à l'œuvre, et le modeste équipage franchit la porte d'Haiderabad.

(A suivre.)

LÉON LAMBRY,

thebleudoor.com

# NOUS HABILLONS BLEUETTE

## COSTUME DE GIRL SCOUT

Ce costume comprend trois pièces : la chemisette, la jupe et la jaquette.

Nous vous donnons aujourd'hui la chemisette et la jupe ; la semaine prochaine, vous aurez la jaquette.



**Chemisette.** — Elle demande six patrons : le devant, le dos, la poche, le col, la manche, le poignet.

**Le devant.** — Après avoir taillé les deux devants vous faites sur celui de droite un pli creux sous lequel se fermera la chemisette. L'autre côté aura un large ourlet portant les boutons à pression.

**Le dos** est droit fil au milieu ; vous poserez le patron sur l'étoffe pliée double.

**La poche** est droit fil sur trois côtés et taillée en capuchon sur les deux autres.

**Le col** droit fil dans le milieu du dos ; le patron se pose sur l'étoffe pliée double, sa ligne pointillée bord à bord avec le pli du tissu.

**La manche** est d'un seul morceau ; le patron se pose sur l'étoffe pliée double sur le droit fil, sa ligne pointillée posée bord à bord avec le pli du tissu.

**Le poignet** est une bande droit fil qui a le double en hauteur du patron donné ici.

**L'assemblage** de la chemisette se fait en réunissant le dos aux devants par les coutures d'épaules A B.

**La manche** se coud en E G pour la fermer et se monte à l'emmanchure en faisant concorder les points E.

**La poche** se place sur le côté gauche de la chemisette. Un ourlet piqué termine le haut.

**Le col** se monte à l'encolure aux lettres K H.

**Le poignet** se plie en deux, se biaise un peu de façon à être plus large en bas qu'en haut.

**Jupe.** — Elle comprend trois patrons : le dos, le devant, la ceinture.

**Le devant** est droit fil au milieu ; vous poserez le patron sur l'étoffe pliée double en posant sa ligne pointillée bord à bord avec le pli de l'étoffe.

**Le dos**, de même, droit fil derrière, le patron se pose sur le tissu plié double.

**Dos et devant** se réunissent par les coutures de côté ; le côté gauche reste ouvert sur la longueur A G. Le bas de la jupe est fait d'un ourlet piqué, le haut légèrement soutenu dans la ceinture.

**La ceinture** est une bande droit fil ayant en hauteur le double de notre patron. Vous poserez donc le patron sur l'étoffe pliée double. Une des bords de la ceinture se coud à la jupe, puis vous repliez en deux celle-ci et rabattez le second bord à l'envers de façon à cacher la première couture.

La ceinture se ferme par un bouton à pression.

TANTE JAQUELINE.

### VERS A DIRE

## RESPECTONS LES OISEAUX

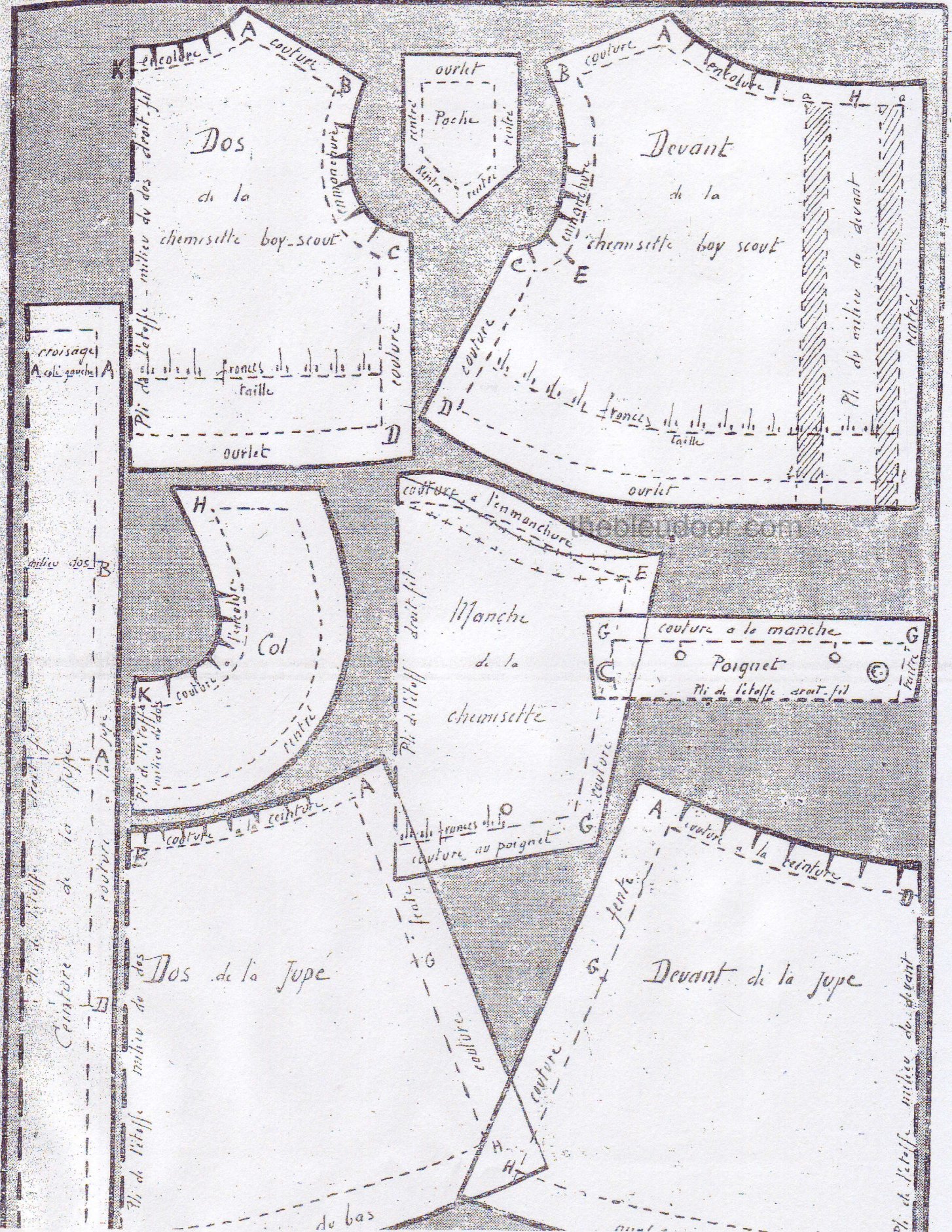
Enfant, vois cet oiseau sur ce joli buisson,  
Il chante à ciel ouvert le doux bonheur de vivre.  
Ecoute, cher petit, écoute sa chanson,  
C'est un hymne joyeux qu'il faut laisser poursuivre.

Etre reconnaissant, il lance au Créateur.

Comme lui, cher enfant, tu dois beaucoup à Dieu :  
Tes bons parents d'abord, la lumière et la vie.  
Que ta reconnaissance, ici-bas, en tout lieu,  
S'élève vers le ciel comme tout l'y convie.

Par là, facilement, tu sauras repousser  
Loin de toi cet instinct vil, méchant et stupide  
Qui nous fait sans raison détruire ou pourchasser  
Un être plus petit, fût-il doux et timide.

Meilleur que cet instinct qui nous vient du péché,  
Chante avec cet oiseau ton grand bonheur de vivre !



Nénette resta au lit une partie de la journée, aussi le soir était-elle très bien remise, ce qui lui permit de se lever. Marguerite et Suzanne reprirent alors leur liberté; elles avaient hâte de confectionner leurs vêtements d'enfants, mais Nénette ne l'entendait pas ainsi, elle ne voulait plus quitter ces cousines qui avaient si bien su la distraire, elle les suivait partout. Cette société ne manquait pas de charme

mais la fillette, qui touchait à tout et s'emparait des objets les plus précieux, nécessitait une surveillance continuelle, les amies décidèrent donc de se relayer; l'une d'elles s'occuperait de Nénette pendant que les deux autres travailleraient.

(A suivre.)

JANE DE CARRIÈRES.

## NOUS HABILLONS BLEUETTE

### COSTUME DE GIRL-SCOUT

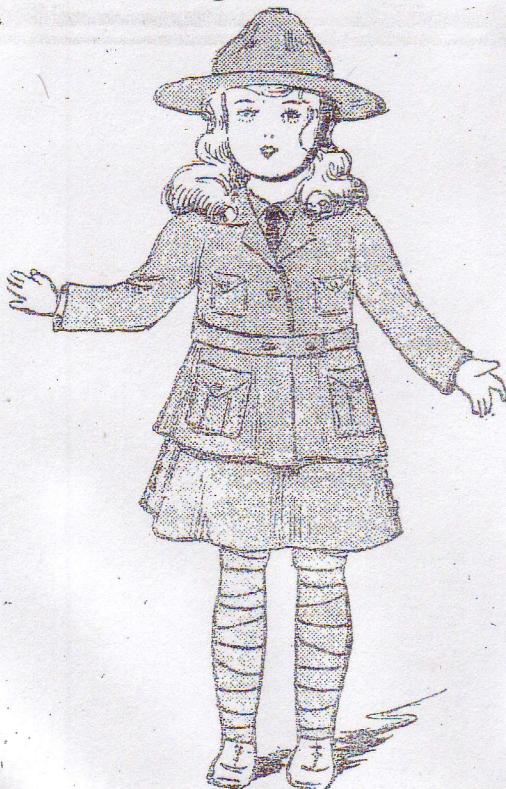
(Suite et fin.)

*La jaquette.* — Elle comprend dix patrons : le devant; le dos la manche, le col, la petite poche, le rabat.

*Le devant* est droit fil en son milieu. Il doit être plié sur sa ligne pointillée pour laisser un large rentré de 3 centimètres à l'intérieur. Une fois plié suivant la ligne X Z, le rentré formera le revers. (Voir le croquis d'ensemble.)

*Le dos* est d'un seul morceau; vous poserez le patron qui vous en donne la moitié sur l'étoffe pliée en double sur le droit fil, de façon à ce que la ligne pointillée dudit patron se trouve bord à bord avec le pli de l'étoffe.

*Le col* est assez difficile à tailler, car il se prend dans le biais de l'étoffe; il faudra donc poser le patron sur l'étoffe par rapport aux droits fils du tissu, comme il l'est sur le fond gris de la page par rapport à la verticale et à l'horizontale. Faute de cette précaution, le col n'irait pas bien.



Les poches sont au nombre de quatre : deux petites et deux grandes. Chacune est munie d'un rabat. Les grandes poches ont un pli creux dont les parties à rentrer sont indiquées sur le patron par des bandes ombrées en diagonales.

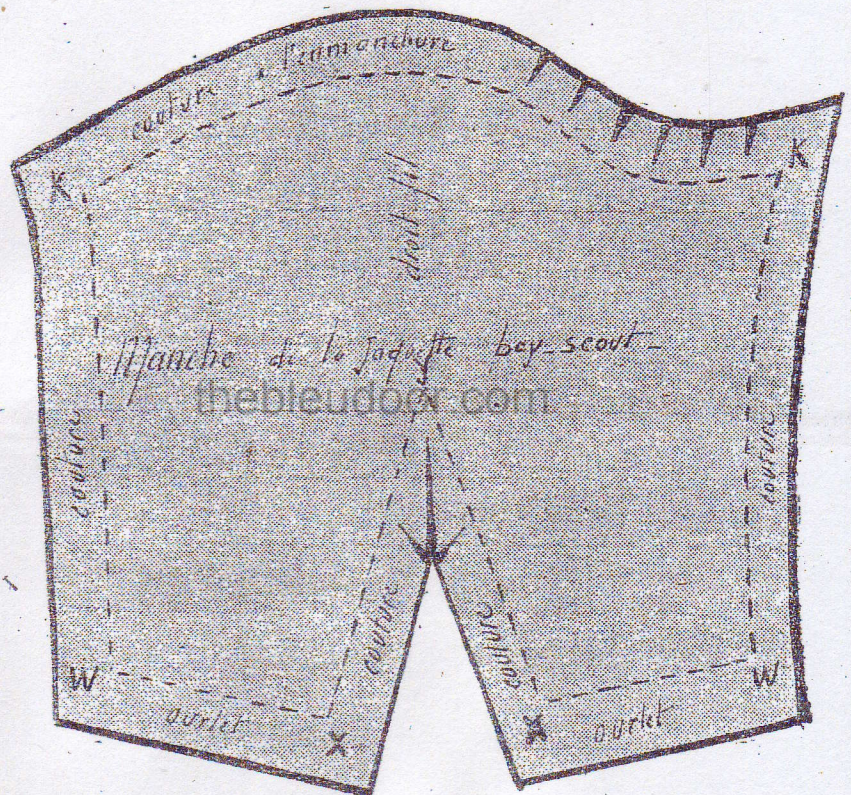
La ceinture est droit fil et se boutonne par deux boutonniers A B aux deux boutons A B.

*Assemblage.* — Pour mettre la jaquette en forme, il faut bien observer le raccord des lettres.

Sur les coutures de la jupe, vous posez une garniture de boutons semblables à ceux de la jaquette.

Les molletières sont de simples bandes de drap assorties à la nuance kaki du costume et enroulées depuis la cheville jusqu'au-dessus du genou.

Le modèle et les détails du chapeau ont été donnés dans l'un des précédents numéros. En feuilletant votre collection vous les retrouverez.



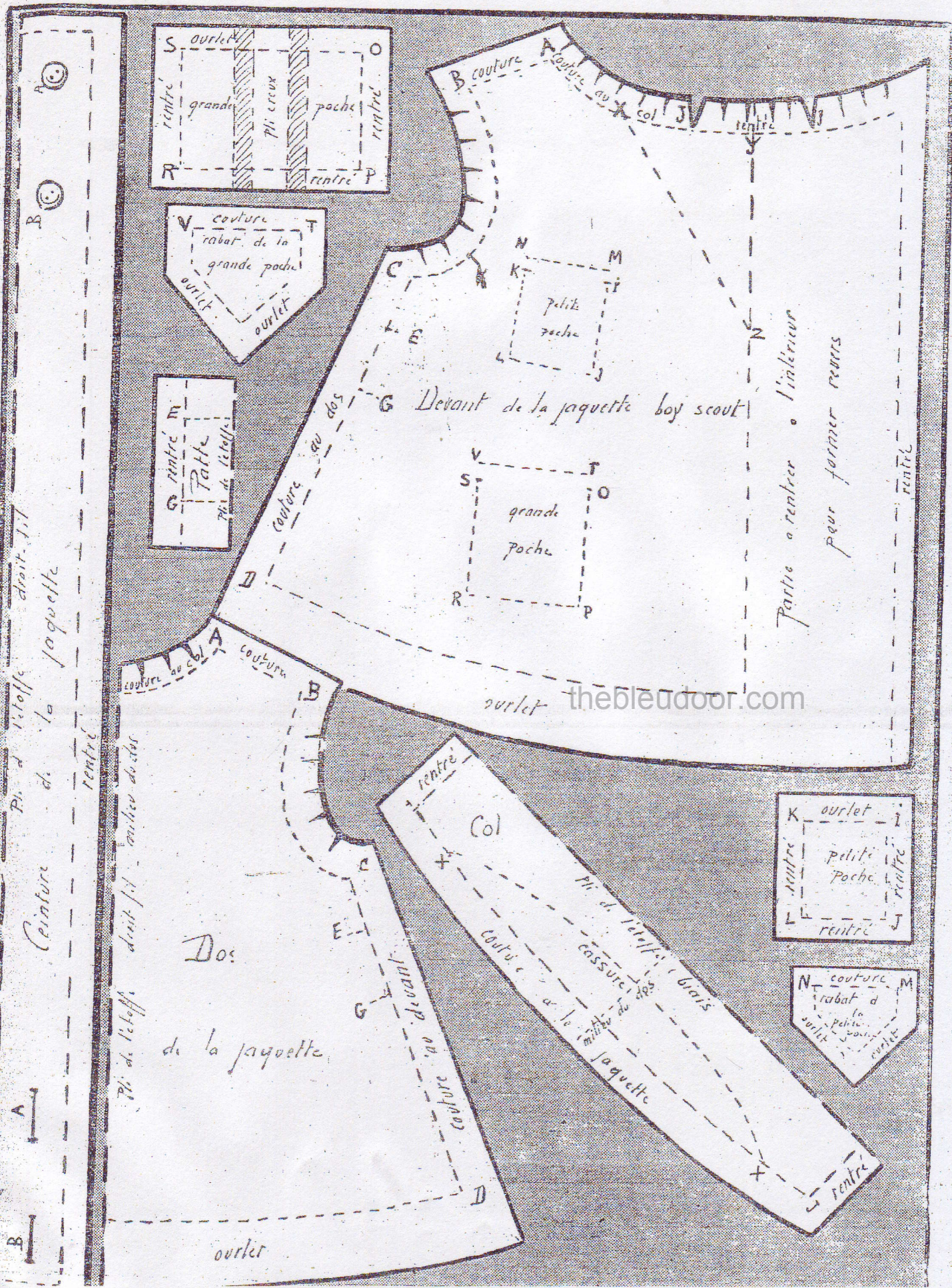
Ce petit costume peut se faire en lainage ou en serge de coton kaki ou brune, mais je vous rappelle qu'il ne faut jamais rien exiger et vous contenter de ce que l'on pourra vous donner. Il ne faudrait pas que vos amusements vinssent imposer, à vos parents, des dépenses utiles ailleurs. L'art de se contenter de peu doit être appris et pratiqué de bonne heure; une petite fille adroite doit être très contente, lorsqu'elle a réussi à faire quelque chose de joli avec presque rien.

TANTE JACQUELINE.

## CHARADE

Mon premier est un mot très court  
A dire, ne pesant pas lourd.  
Mais il demande la patience,  
Du temps et beaucoup de constance.

Mon deux est un coin de croquer



thebleudoor.com