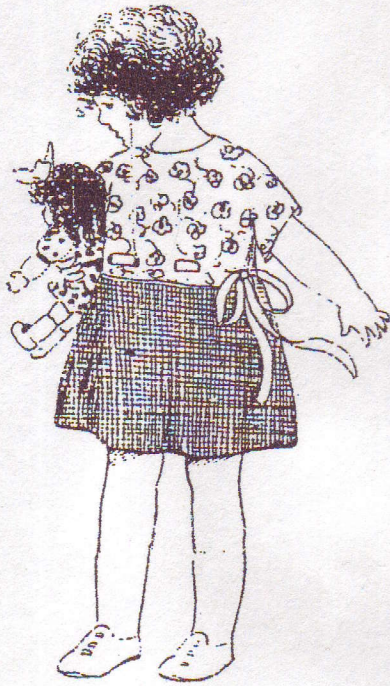


nous habillons Bleuette

Robe d'intérieur

C'est un très joli et très pratique modèle que celui-ci. Il permet d'utiliser deux morceaux de tissu trop petits pour faire la robe entière, et son genre, très nouveau, admet la réunion de tissus très disparates de couleur et d'étoffe.



D'ailleurs, cette robe, indiquée comme petite robe d'intérieur, peut, si elle est exécutée en matériaux plus luxueux, devenir une ravissante toilette habillée. C'est actuellement la grande mode des robes en deux tissus et deux couleurs, corsage fleuri et jupe unie, le kimono assez long, descendant sur les hanches, avec petite ceinture assortie.

Le dernier genre est le kimono en étoffe à dessins cachemire avec jupe unie, en serge ou crêpe de Chine, noir ou bleu.

Ou bien, encore, le haut en crêpe marocain imprimé et la jupe d'un ton foncé.

Vous voyez donc qu'il vous pouvez réaliser une très jolie toilette ou un très pratique costume d'intérieur, suivant le tissu employé.

Pour la robe de maison, tous les tissus conviendront, pourvu que le corsage soit, de préférence, plus clair que la jupe.

Cette petite robe ferait également une bien jolie toilette avec le haut en cretonne à petits bouquets et le bas en toile unie de couleur. Voilà, certes, un costume très original.

Le jersey s'emploiera également uni pour la jupe, imprimé ou brodé pour le haut.

Il est très possible aussi de faire le corsage en tissu rayé, perkiné à pastilles, ou même de disposer les raies en largeur, si l'on a de l'étoffe rayée. C'est la grande mode actuellement. Il faut bien changer : on a tellement porté les raies en long, qu'on a trouvé amusant de les mettre en large, et Bleuette étant très coquette, il faudra bien lui passer cette fantaisie.

Le patron vous est donné à moitié, il faut tailler avec l'étoffe pliée en double.

Le dos est exactement le même patron; on y ménage seulement une fente pour pouvoir passer plus facilement la robe.

A noter qu'il faut prolonger ces patrons de 5 centimètres, pour

obtenir la longueur suffisante. Cette petite robe se met en forme par les coutures d'épaules et de dessous de bras.

Une série de petites boutonnières se trouve à hauteur de la taille, pour y passer le ruban de la ceinture qui se noue sur le côté. Dans les 5 centimètres dont il faut allonger les lignes A A et B B, l'ourlet de 1 centimètre et demi est compris.

Le tour de l'encolure et le bas des manches, sont simplement terminés par un petit ourlet fait à points invisibles.

Si la robe est en jersey, on supprimera cet ourlet et celui du bas de la jupe, et on bordera tous les contours par un lacet ou un ruban cousu à cheval.

Le ruban sera, de préférence, du ton de la robe.

SUZANNE RIVIÈRE.

