

POUR COSTUMER BLEUETTE



Petite Hollandaise



Voici un fort joli travestissement pour Bleuette, à la fois séyant et très simple à exécuter.

Le costume se compose d'un corsage plat, boutonné dans le dos et décolleté sur une guimpe croisée en tulle plissé.

La jupe, à larges rayures, est froncée et à demi recouverte par un tablier de soie fleurie, froncé à la taille.

La coiffe de dentelle qui complète si heureusement ce joli costume vous sera donnée dans un prochain numéro.

Commençons d'abord par le costume.

Le patron donné comporte 3 parties.

La devant qui se taille avec l'étoffe pliée en double, le pli posé au bord du devant.

Bien faire attention, en assemblant le corsage, de ne pas confondre, dans ce devant de corsage, l'emmanchure avec le bord du décolleté; l'entour-

La jupe, très froncée, se coud au bas du petit corsage; elle est faite d'une bande de tissu droit fil de 15 centimètres de haut sur 55 centimètres de large.

L'ourlet ayant 2 centimètres, la jupe doit avoir, une fois terminée, 13 centimètres de haut.

Cette jupe se fait en tissu rayé, flanelle, lainage, soie, satin ou taffetas.

Le tablier est un morceau de soie fleurie de 13 centimètres de haut sur 12 centimètres de large.

On le fronce dans le haut et on le monte à un petit ruban.

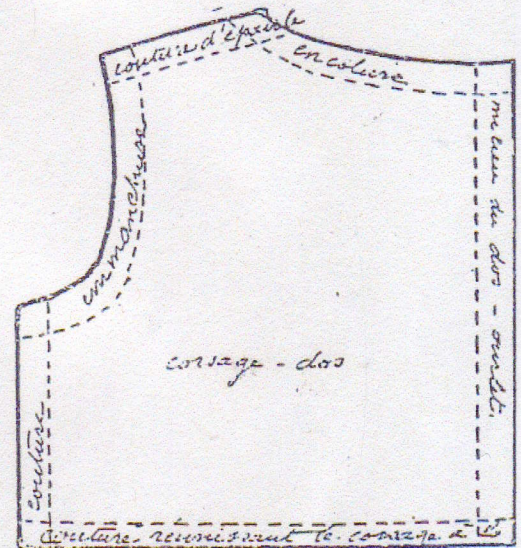
Ce petit tablier peut aussi se faire en dentelle ou en tulle brodé; on l'assortira, dans ce cas, à la dentelle de la coiffe.

A noter aussi que la jupe peut se faire en tissu uni, mais elle est plus réussie en étoffe pékinée à larges raies et donne plus de gaieté à l'ensemble du costume.

De plus, le tissu rayé tranche très heureusement avec le corsage qui est uni, soit drap, soit velours. Employer de préférence pour ce joli costume des teintes vives et bien franches: rouge, bleu Delft, vert jade, citron, orange ou rose.

La petite guimpe peut se faire en tulle ou en pongée blanche ou de couleur pâle, rose, crème, vert d'eau, jaune pâle. Le corsage et les rayures de la jupe de couleur un peu foncée ou très accentuée comme ton, pour faire ressortir le tablier qui doit être de ton plutôt clair, ou d'une note très vive.

SUZANNE RIVIÈRE.

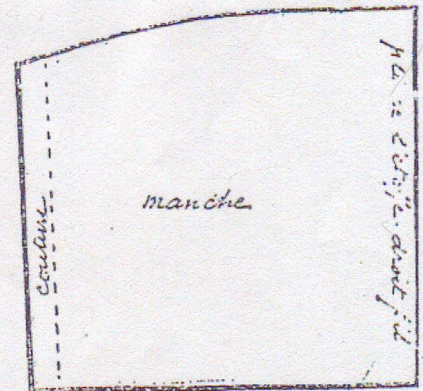
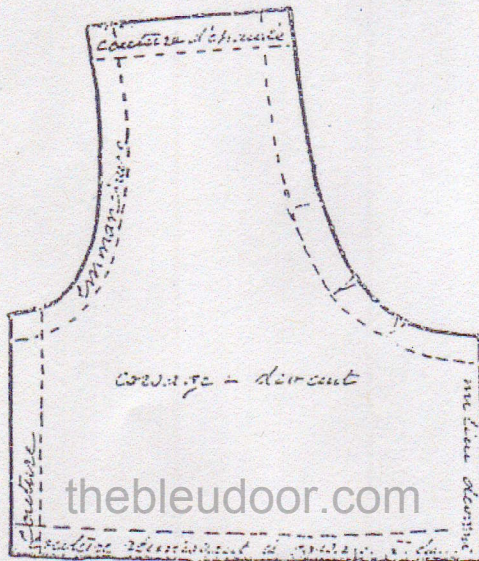


nure doit se couper du côté opposé au pli de l'étoffe.

Le patron du dos se taille également avec l'étoffe pliée en double, mais on la fend ensuite au milieu et on fait un ourlet de chaque côté, qu'on munit de boutons pression ou d'agrafes.

Le corsage se taille, de préférence, dans du drap ou du velours.

La petite manche courte se taille aussi sur le tissu plié en double; elle se monte à plat à l'emmanchure; on la termine simplement par un petit ourlet à points glissés.



thebleudoor.com