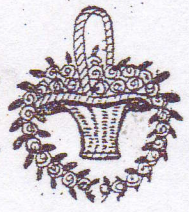
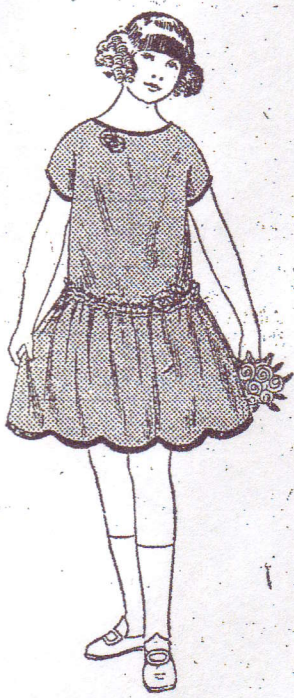




nous habillons Bleuette ROBE de STYLE



Les robes de style étant très à la mode, nous allons doter Bleuette d'un de ces jolis modèles.



Elle avait très certainement convoité une de ces charmantes toilettes; mais, en poupée bien élevée, se gardait bien d'exprimer sa volonté d'une façon trop péremptoire.

Aussi, nous allons la récompenser de sa sagesse, et examiner ensemble la façon d'exécuter ce modèle. Comme presque toutes les robes dites de style, celle-ci est en taffetas.

Si c'est une robe habillée, pour goûter ou matinée — Bleuette devant très mondaine — vous la choisirez de teinte claire : pétale de rose, bleu nattier, vert amande ou mauve rosé. Le paille est également fort joli.

Si la robe est un costume de ville habillé, prenez du vert feuille, de l'écaille claire, du lavande ou du cerise, à moins que vous ne préférez les tons très foncés : bordeaux, tabac ou violine. Ceci est affaire de goût. Mais n'oubliez pas de consulter Bleuette; elle s'y connaît très bien et passe pour un peu coquette.

Le patron se compose d'un seul morceau qui vous donne le devant du corsage, à moitié.

Il faut donc le tailler avec le tissu double. Le dos est taillé de la même façon.

Ce corsage se met en forme par les coutures d'épaules et de dessous de bras.

Le décolleté rond et le bord de la manche qui est dentelé, se terminent par un petit biais posé à cheval, en même tissu ou en satin d'un ton opposé, foncé ou tranchant.

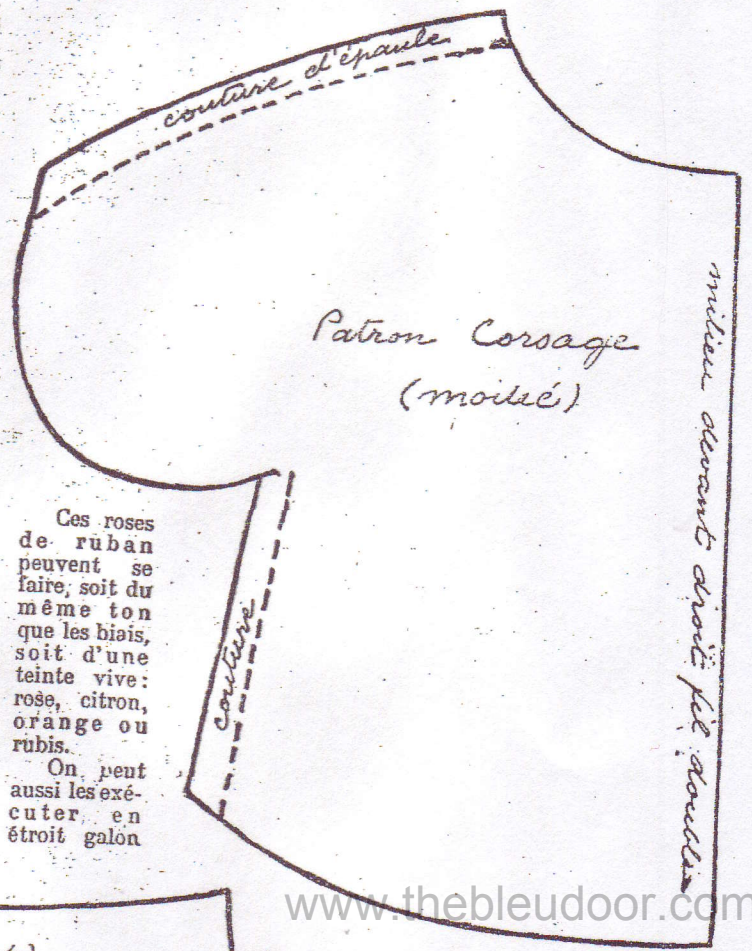
La jupe est faite d'une bande droit fil de 0^m09 de hauteur sur les côtés et derrière, et s'abaissant à 0^m08 seulement devant pour donner un gracieux arrondi à la taille.

Vous avez le dessin de cette courbe. La longueur de cette ligne équivaut au quart de la largeur de la jupe, puisqu'elle représente une moitié du devant. Le dos se taille de même, mais droit fil dans le haut.

Vous froncez cette jupe par un double rang de fronces avec du fil mercerisé L. V. en formant une petite tête qui sert de monture à la jupe qu'on coud au bas du corsage, et en observant bien, devant, la courbe creuse de la taille.

Le bas de cette jupe est dentelé, comme les manches, et terminé également par un biais de taffetas ou de satin foncé.

La garniture, très sobre, est formée d'un bouquet de deux roses à la ceinture et une au décolleté, faites en ruban tourné et froncé.



Patron Corsage (moitié)

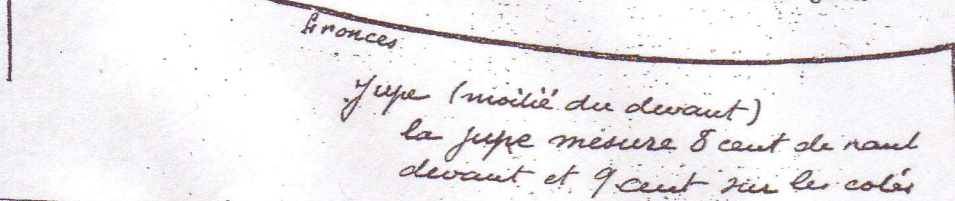
Ces roses de ruban peuvent se faire, soit du même ton que les biais, soit d'une teinte vive: rose, citron, orange ou rubis.

On peut aussi les exécuter en étroit galon

Le dos est taillé de la même façon.

La jupe est faite d'une bande droit fil de 0^m09 de hauteur sur les côtés et derrière, et s'abaissant à 0^m08 seulement devant pour donner un gracieux arrondi à la taille.

Vous avez le dessin de cette courbe. La longueur de cette ligne équivaut au quart de la largeur de la jupe, puisqu'elle représente une moitié du devant. Le dos se taille de même, mais droit fil dans le haut.



Jupe (moitié du devant)
la jupe mesure 8 cent de haut devant et 9 cent sur le colin

www.thebleudoor.com

d'or ou d'argent; sur une robe de taffetas rose, bleu nattier ou mauve, l'effet en sera charmant et bien dans le style de la toilette.

SUZANNE RIVIÈRE.

AVIS TRÈS IMPORTANT

à faire lire par vos parents.

Celles de nos abonnées dont l'abonnement expire à la fin de ce mois, trouveront, encarté dans le présent numéro, un mandat-carte, dont nous les prions instamment de se servir pour renouveler leur abonnement, et ceci dans leur propre intérêt. En effet :

1° Grâce à l'emploi de ce mandat-carte, les frais d'envoi d'argent ne coûtent que 0 fr. 30 au lieu de 0 fr. 85; et on n'a pas besoin d'écrire.

2° On peut nous l'adresser...

nées seront certaines que leur journal continuera à leur être servi sans aucune interruption.

Pour que cette certitude soit absolue, nous leur demandons d'inscrire au dos du mandat — dans la partie réservée à cet effet — le ou les numéros figurant à droite de leur adresse sur l'enveloppe du journal, ou mieux de coller à cette même place l'adresse imprimée sur cette enveloppe, après l'avoir modifiée si besoin est.

Elles sont libres d'employer un autre mode de paiement, mais nous les prions avec instance de ne jamais nous envoyer d'argent en billets de banque dans des lettres affranchies au tarif ordinaire.



Minghetto (Alto Adige). — 1° Bianca, ou Blanche a paru dans la guirlande des prénoms. 2° Votre analyse est faite sous le nom de Edelweiss. 3° Il faut attendre sa quinzième année pour s'abonner aux Veillées. 4° Tous les livres de la Bibliothèque de Suzette sont intéressants. Ondina. — 1° Oui, c'est tante Jacqueline qui faisait la graphologie avant moi. 2° Vous pouvez...