

nous habillons Bleuette ROBE de VISITE

Bleuette, ayant reçu beaucoup de visites de ses amies poupées, doit évidemment les leur rendre, sous peine de passer pour une poupée nonchalante et mal élevée.

Elle a donc bien l'intention de ne pas négliger ses devoirs mondains, mais elle tient aussi à être un brin élégante chez ses amies. Elle a donc prié sa petite maman de lui confectionner une toilette de visite aussi coquette que possible. Et petite maman, s'étant laissé très facilement convaincre, va faire, pour sa fille très gâtée, la jolie robe que voici.

Regardez la délicieuse Bleuette de cette page, faites-la admirer à votre fille, qui, bien certainement, ne vous laissera pas une minute de tranquillité, jusqu'à ce que vous l'ayez dotée de ce joli modèle.

Ne résistez plus, armez-vous d'un peu de patience: vous allez confectionner un chef-d'œuvre sans aucune difficulté, car cette petite robe est des plus simples.

Elle se compose de deux morceaux: le devant, qui est également le patron du dos, et le panneau plissé qui se place dans l'ouverture.

Chaque patron doit être posé sur le tissu double pour donner le dos et le devant entiers.

Une fois le devant taillé, vous découpez toute la partie grise en suivant les lignes pointillées et surtout sans couper la patte formant ceinture qui doit rester intacte et réunit les deux côtés du devant, en passant sur le panneau plissé.

La robe se met en forme par les coutures de côté qui sont droit fil, et les coutures d'épaules, puis vous faites dans le bas un ourlet de la largeur indiquée par la ligne pointillée. A noter que la couture de dessous de bras part en bas du point E et s'arrête au point O. Du point O au point D, vous faites un petit rentré; ceci est l'ouverture des manches.

Il faut bien que Bleuette puisse passer ses bras! Autrement, vous auriez l'air d'avoir habillé votre fille d'un sac! Maintenant, il s'agit de terminer les bords des devants et la patte-ceinture. Vous brodez tous ces contours à l'aide d'un point de grèbiche, d'abord, qui borde le tissu et le maintient, tout en faisant garniture, et vous terminez cette broderie par une ligne serpentine de points lancés dont vous avez les détails à grandeur d'exécution et très nettement indiqués dans le croquis. Ce même point borde le tour des emmanchures et le dos de l'encolure. Voyons maintenant le devant plissé. Il est composé d'une bande droite, taillée sur le tissu double. Vous marquez les plis en les bâtissant. Une fois repassés, ils gardent bien leur ligne.

Vous cousez, à l'intérieur de la robe, ce petit panneau en laissant toutefois un côté libre jusqu'à la taille, pour que Bleuette puisse passer sa tête et mettre sa robe facilement. Un petit bouton-pression, posé en dessous, ferme le haut de ce gilet, à la mode, actuellement.

Vous voyez que tout cela est très simple, malgré toute l'élégance de cette charmante toilette.

Quant aux tissus à employer, si vous en avez le choix, je vous conseillerai de faire cette robe en velours de coton, ouverte sur un devant en crêpe de Chine ou crêpe Georgette plissé. En général, le devant d'un ton assorti

à la robe, ou légèrement plus clair, est très élégant, mais vous pouvez aussi faire ce plissé en blanc, en ivoire, en gris clair ou en suède. Un ton très tranchant et vif ne conviendra qu'avec une robe de teinte sombre: bleu marine, tête de nègre, noir ou gris foncé.

Avec du bleu et du noir, vous choisirez du cerise. Pour le marron, du bleu pâle ou du rose, et pour le gris, du vert jade ou du tango.

A défaut de velours, cette robe sera charmante en satin, en taffetas, ou, plus simple, en drap ou lainage quelconque.

Pour broder, choisissez une teinte assortie de coton perlé lustré. Les cotons M. F. A. vous offrent toute une gamme de couleurs.

Et vous resterez ensuite en admiration devant votre chef-d'œuvre.

Si vous aimez les garnitures de ruban, si en vogue, actuellement, vous pouvez remplacer la broderie de points lancés par un rang de petit ruban froncé soit au milieu, pour former ruchés, soit au bord, en forme de petit volant, à peine soutenu.

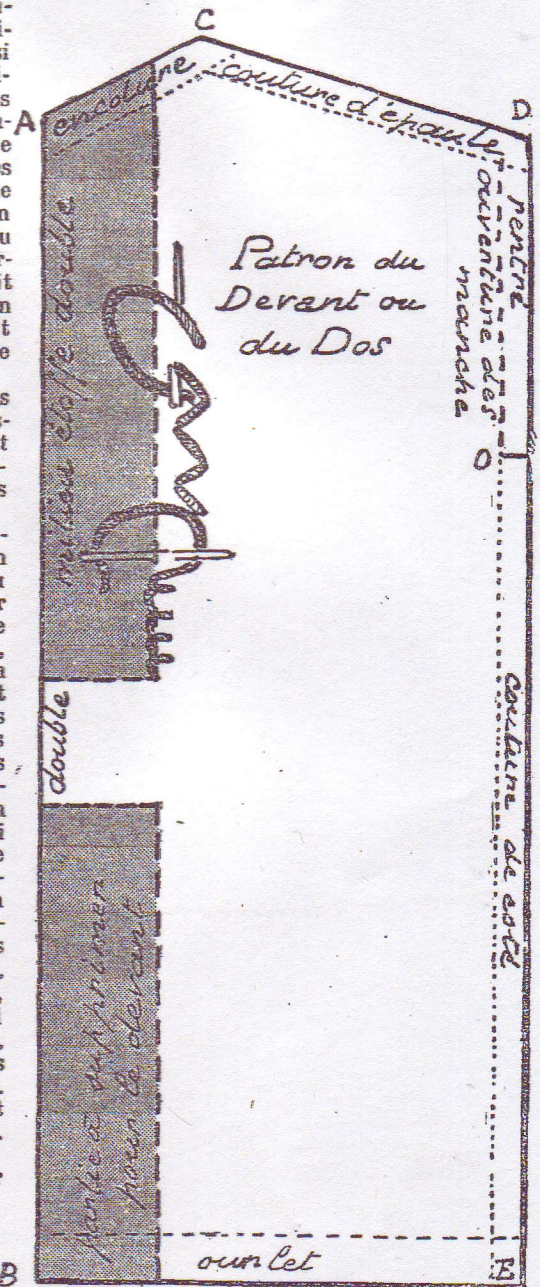
Ceci vous changera l'aspect de la robe, et la rendra, peut-être, encore plus habillée.

Vous choisirez du ruban étroit en faille ou en taffetas. Sur une toilette de crêpe de Chine, du petit ruban de velours serait d'une note très élégante. Les petits volants des manches seront posés la tête en bas. Si l'on préfère cette garniture de ruban, il faut, bien entendu supprimer les grèbiches desoie. Le ruban, ruché, ou froncé, se posera au bord du tissu rentré, et cousu à points coulés invisibles.

Tout ceci est affaire de goût.

N'oubliez pas de consulter Bleuette.

SUZANNE RIVIÈRE.



Patron du Devant ou du Dos

Devant de la robe (moitié)

