

vous réglez ? Ou peu de latin ? Rien... Ma pauvre petite, on va vous mettre dans une classe enfantine et vous vous ennuierez. toutes les élèves se moqueront de vous.

— J'y suis tellement habituée !

— Vous m'agacez, Pouf. Je vous ordonne d'apporter demain votre programme de devoirs de vacances et vos livres. Nous travaillerons.

— Au lieu de jouer ?

— Nous jouerons après la leçon, si je suis content de vous.

Le lendemain, en soupirant, Pouf arriva avec son bagage scolaire et son savoir. Celui-ci ne pesait pas lourd ! Didier la gronda un peu, mais sans raillerie, et elle accepta en silence ses reproches qu'elle reconnaissait mérites. Et puis elle résolut, pour faire plaisir au professeur improvisé, de se montrer bonne élève. Or, si elle avait été paresseuse jusqu'alors, elle était remarquablement intelli-



Un petit lion que j'avais élevé au biberon.

temps de Didier et de Pouf. Ils parieraient que leur cousin se mettrait en colère et renverrait ignominieusement la paresseuse. Mais pas du tout. Les séances d'études semblaient fort paisibles. Et, chose curieuse, Didier devenait peu à peu mieux portant et plus gai.

— Le pauvre garçon se sent utile à quelque chose, dit Gérard. Je n'ai aucun espoir dans le progrès de l'écolière, mais plus que ce rôle de professeur amusé, Didier, vivent la grammaire et les problèmes !

— Pouf nous réserve peut-être des surprises, répondit Antoine. Depuis quelque temps, je me demande s'il ne se cache pas dans cette grosse petite personne un esprit de qualité supérieure.

— Es-tu romanesque ! Pouf est Pouf ! Voilà tout !
(A suivre.)

BERTHE BERNAGE.

Nous habillons Bleuette.

BONNE NUIT... BLEUETTE VA FAIRE DE BEAUX RÊVES



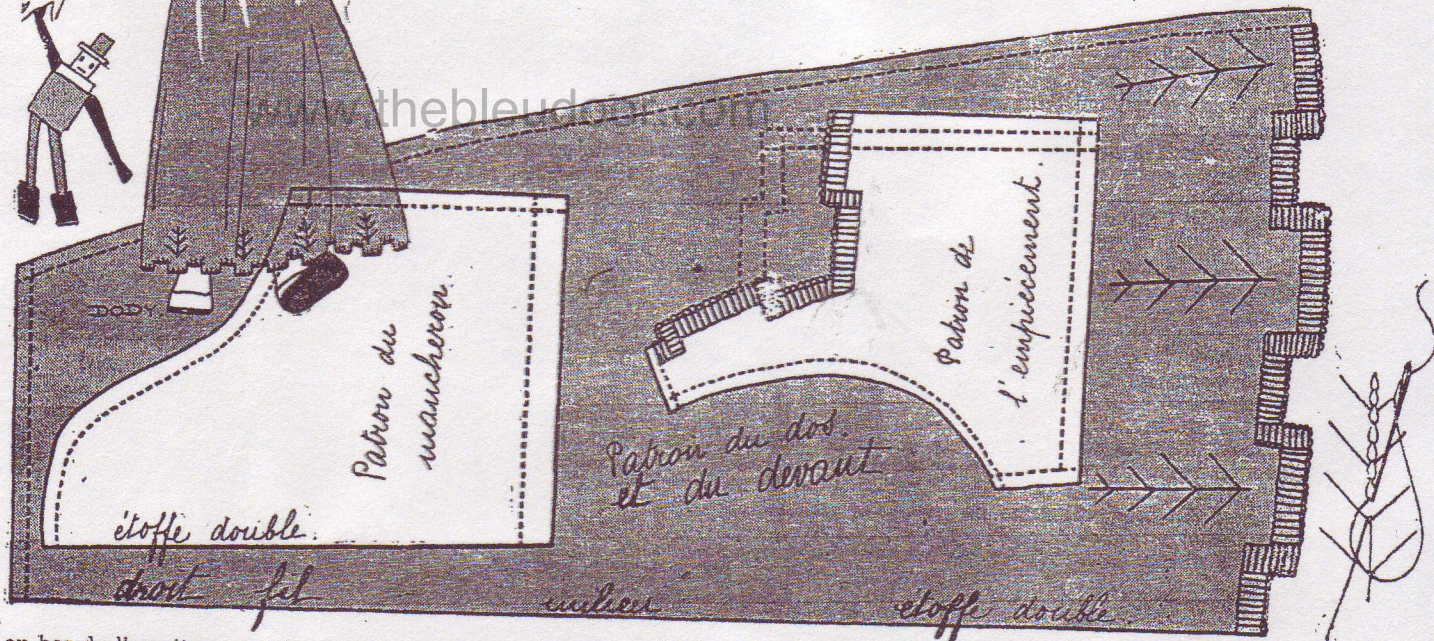
Bleuette continue son nouveau trousseau, ou plutôt sa petite maman travaille encore pour elle.

Et voici la chemise de nuit, élégante et simple pourtant, ainsi qu'il sied à une poupée bien élevée, qui va parer cette heureuse Bleuette.

Le patron en est fait des trois parties ci-contre. Mais chacune doit être posée — et taillée — sur le tissu double.

L'empiècement-corsage a le dos moins décollé que le devant. Voir la ligne pointillée. De sorte que vous taillez une fois le devant sur le tissu plié et une fois le dos, sur tissu plié, pour avoir le corsage entier. Même remarque pour le corps de la chemise. La manche se taille également sur étoffe double, et deux fois, bien entendu.

Cette chemise se met en forme par les coutures de côté, et forme jupe froncée qu'on monte



au bas de l'empiècement. Celui-ci est mis en forme par les coutures d'épaules et des côtés, mais il est ouvert dans le dos, pour que Bleuette puisse passer facilement sa chemise de nuit, sans abîmer ses papillotes. La manche ballon est froncée dans un petit bracelet de tissu double.

Quant à la garniture : broderie et feston, on la dessine d'abord sur le bord droit de l'étoffe, qu'on a taillé un peu plus long, à dessin, et l'on festonne ensuite au coton brillant de même ton. Puis, on découpe avec des ciseaux très fins.

Les arêtes sont faites au point lancé et de chainette. On peut encore broder en coton blanc sur linon de couleur, ou en teinte claire sur fond blanc.