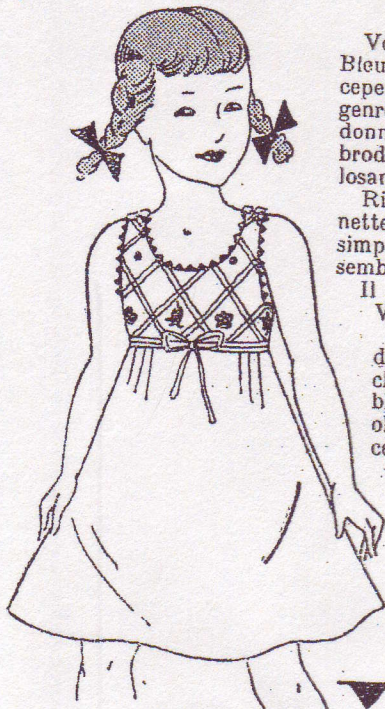


SUZETTE ET

MAISON

le trousseau de bleuette. la chemise



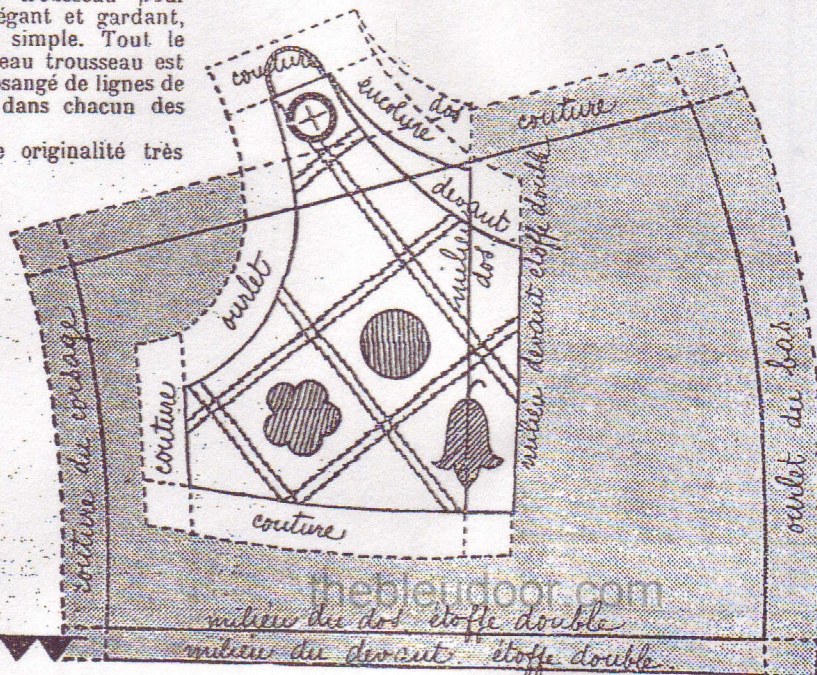
Voici un tout nouveau trousseau pour Bleuette, trousseau très élégant et gardant, cependant, une ligne très simple. Tout le genre décoratif de ce nouveau trousseau est donné par le corselet plat, losangé de lignes de broderie et orné de motifs dans chacun des losanges.

Rien que ceci donne une originalité très nette à ce trousseau, assez simple à réaliser dans l'ensemble.

Il sera exécuté en linon.

Voici la chemise.

Elle se compose de deux patrons, à poser chacun sur le tissu double. Mais il faut bien observer que chacun de ces patrons a le dos et le devant différents, c'est-à-dire de largeur différente.



Le dos de la chemise est plus étroit. Voir la ligne-milieu du dos. De même, le corselet a le dos plus étroit également. Voir la ligne pointillée. Le corselet se met en forme par les coutures de dessous de bras et se boutonne sur les épaules.

Y monter la jupe avec de légères fronces et terminer par un petit ourlet dans le bas.

Un petit ruban du ton de la broderie ou un biais noué devant forme ceinture.

J'HABILLE MON CABINET DE TOILETTE

MA PENDERIE

La meilleure garantie d'avoir ses affaires en ordre est de leur réserver à chacune une place appropriée.

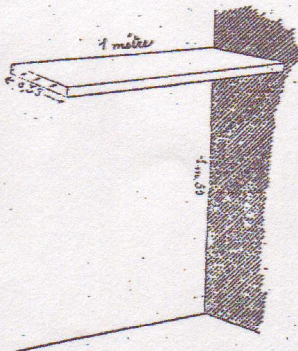
Toutes les petites filles ont des affaires à ranger. Toutes, cependant, n'ont pas un vaste placard ou une grande armoire pour les mettre.

Cela ne veut pas dire que celles-là, qui sont peut-être le plus grand nombre, sont vouées au désordre perpétuel.

Faite d'armoire, rien n'est plus facile à organiser qu'une charmante penderie. Dans un coin du cabinet de toilette ou de votre chambre, vous demanderez qu'on vous pose une planche à 1^m50 de hauteur. Les papas ou les grands frères sont souvent très habiles pour ces sortes de travaux.

Puis vous prierez votre maman de vous acheter quelques mètres de cretonne. Il y en a de charmantes pour quelques francs. Vous calculerez qu'il vous faut de quoi en mettre sur deux côtés de votre planche, un grand et un petit, les deux autres étant appuyés au mur.

Ainsi, si vous avez une planche d'un mètre sur 35 centimètres de large, il vous faudra « habiller » une longueur de 1^m35. Pour être joli et pratique, votre rideau doit avoir un peu d'aisance. Comptez donc qu'il vous faut trois hauteurs de cretonne en 75 à 80 centimètres de large. Vous réunirez deux de ces lés ensemble par une



aient la tête en bas!) des petits anneaux de la grandeur d'une bague. Posez-les sur le bas de votre ourlet de manière à ce que ce dernier fasse au-dessus d'eux une petite tête qui cachera l'épaisseur de la planche. Ayez le courage de les poser tous les cinq centimètres pour que votre rideau se tienne bien. A chaque anneau, vous formerez en le cousant un léger pli qui doit absorber votre largeur supplémentaire.

Pour vous éviter des déboires, faites votre calcul à l'avance. Par exemple, je dois habiller 1^m35 de planche. J'ai une largeur de rideau de 2^m20, ce qui me donne 0^m85 d'excédent; de 5 en 5 centimètres, j'aurai donc 27 plis qui doivent absorber chacun 2 cm. 1/4 environ.

Il sera plus pratique de n'avoir une tringle que sur la longueur de la planche; sur le petit côté vous fixerez votre rideau en accrochant vos anneaux à de petits clous. Vous pouvez ainsi très facilement le décrocher quand il faudra le laver.

Choisissez, pour garnir l'extrémité de votre planche, le plus grand de vos rideaux, pour qu'ils viennent se fermer à peu près au milieu de votre planche.

Enfoncez de gros pitons, la tête en bas, sous votre planche, en les plaçant alternativement sur deux lignes, à 10 centimètres de chacun d'eux un espace de 20 centimètres.

Pour une planche d'un mètre de long, vous aurez ainsi quatre pitons sur la ligne d'avant et trois sur la ligne d'arrière.

